

تاریخ دریافت مقاله: ۱۳۹۸/۱۲/۰۳

تاریخ پذیرش مقاله: ۱۳۹۹/۱۰/۰۱

فاطمه سیدمحسنی<sup>۱</sup>، بیژن اربابی<sup>۲</sup>

## بررسی علل افول تولیدات فرش در منطقه ساروق با رویکرد نظریه‌ی زمینه‌ای

### چکیده

تولیدات فرش دستباف تا به امروز با چالش‌های متعددی روبرو بوده است. تا کنون مراکز بسیاری بوده که در حوزه‌ی تولید فرش، سرآمد بوده‌اند اما بنابر دلایل مختلف به تدریج دوران افول خود را طی کرده‌اند. یکی از این مراکز، منطقه ساروق است، که می‌توان آن را جزو یکی از مهم‌ترین مراکز قالی‌بافی استان مرکزی دانست. این تحقیق با هدف بررسی علل افول تولیدات فرش در این منطقه، به روش کیفی و با رویکرد نظریه‌ی زمینه‌ای انجام شده است. روش گردآوری اطلاعات نیز به روش ترکیبی است، که از طریق ابزار مصاحبه‌ی نیمه‌ساختاریافته با ۱۸ نفر، شامل ۱۴ نفر از افراد وابسته به هنر- صنعت فرش و ۴ نفر غیرمرتبط، که بر اساس شیوه‌ی نمونه‌گیری هدفمند انتخاب شده‌اند، و مشاهدات میدانی، اطلاعات جمع‌آوری شده است. سپس یافته‌ها طی دو مرحله؛ ابتدا از طریق کدگذاری باز و سپس با استفاده از کدگذاری محوری تجزیه و تحلیل شده است.

بررسی و تحلیل یافته‌ها منجر به شکل‌گیری ده مقوله، شامل: تأثیر سیاست بر فرش، بی‌توجهی به بازاریابی، سلیقه‌یابی و تبلیغات، چالش‌های کیفی و کمی فرآیند تولید، سلامت جسمانی و دغدغه‌های مالی، افزایش سطح کیفیت زندگی و رفاه مردم، حمایت و تسهیلات دولتی، افزایش روند پدیده‌ی مهاجرت، بی‌توجهی به مباحث زیبایی‌شناختی فرش، نبود توجه بلند مدت به حفظ اصالت فرهنگی فرش و مقرون به صرفه نبودن تولید فرش، شد. در نهایت، یک مدل مفهومی که دربرگیرنده‌ی شرایط علی، شرایط زمینه‌ای، شرایط مداخله‌گر، راهبردها و پیامدها می‌باشد نیز به منظور توضیح روابط میان مقولات طراحی شد.

**کلید واژه‌ها:** تولید فرش، ساروق، اراک، افول قالی‌بافی

<sup>۱</sup> دانش‌آموخته، دانشکده کاربری، دانشگاه هنر تهران، تهران، ایران

<sup>۲</sup> استادیار، دانشکده کاربری، دانشگاه هنر تهران، تهران، ایران (نویسنده مسئول)

## مقدمه

قالی‌های ایران را از حیث طرح و نقش، رنگبندی و مراکز بافت می‌توان جز متنوع‌ترین قالی‌های جهان برشمرد. با توجه به کتاب‌ها و سفرنامه‌های موجود که به فرش‌بافی ایران پرداخته‌اند، مراکز بافت فرش در ایران بسیار گسترده و هر منطقه به تولید دستبافته‌ای شهرت داشته است.

در میان این مناطق قالی‌بافی به نظر می‌رسد که بسیاری از آنها بتدریج بنا به دلایل متعددی دوران افول خود را طی کرده و در حال حاضر از دایره قالی‌بافی خارج شده‌اند همانند طبرستان، شوشتر، سوسنگرد، ایذه، و... علاوه بر این مراکز می‌توان از مراکز دیگری نیز نام برد که در دوره‌ای بنابر معاهده‌های صورت گرفته از تابعیت ایران خارج شده‌اند نظیر هرات (در زمان ناصرالدین شاه)، ایروان و نخجوان (طی عهدنامه ترکمانچای در زمان فتحعلی شاه)، در برخی دیگر به دلیل مهاجرت ساکنان آن مناطق، قالی‌بافی در آنها از رونق افتاده است نظیر روستای لیلیان (واقع در خمین) یا برخی مناطق نظیر کلاردشت، طالقان، جوزان و گیلان که به دلایل متعددی چند سالی است رونق پیشین خود را از دست داده‌اند. اخیراً یکی دیگر از مناطقی که در آن قالی‌بافی به شدت کاهش یافته، روستای ساروق واقع در شمال اراک است که زمانی به بافت قالی‌های خوش‌بافت و رنگ که در دسته‌بندی قالی‌های تولیدی اراک، جز قالی‌های عالی درجه یک و دو دسته‌بندی می‌شدند، شهرت داشت.

به نظر می‌رسد در حال حاضر قالی‌های به نام ساروق در مناطق دیگر استان مرکزی تولید می‌گردد و روانه بازارها می‌شود. پرسش اصلی تحقیق این است که چه عواملی در افول قالی‌بافی منطقه‌ی ساروق نقش داشته‌اند و در نهایت چه راهکارهایی می‌توان جهت بهبود وضعیت قالی‌بافی این منطقه ارائه کرد.

با توجه به پیشینه پژوهش بیشتر آگاهی‌های ما درباره‌ی قالی‌های منطقه ساروق از جنبه‌های اقتصادی و زیبایی‌شناسی است (بیشترین در دوران قاجار و به طور محدود در دوران اخیر). ضرورت این تحقیق بدان جهت است که ما را با شرایط فعلی منطقه ساروق و عواملی که باعث افول تولیدات منطقه شده است آشنا می‌سازد تا بتوانیم نسبت به شرایط پایداری تولید و یا افول و زوال آن مدیریتی تأثیرگذار را مطالبه کنیم.

از طرف دیگر با شناخت عوامل تأثیرگذار در افول تولیدات یک منطقه‌ی قالی‌بافی می‌توان به اهمیت هر یک از این عوامل پی برد و با استفاده از آنها از افول احتمالی دیگر مناطق جلوگیری و راهکارهای مناسبی را ارائه کرد.

شناخت و بررسی تأثیرات عوامل مختلف در افول قالی‌بافی منطقه.

پیشنهاد راهکارهایی برای بهبود شرایط تولید فرش منطقه‌ی ساروق.

چه عواملی در افول قالی‌بافی منطقه‌ی ساروق نقش داشته‌اند؟

چه راهکارهایی برای برون رفت از وضعیت موجود می‌توان ارائه کرد؟

## پیشینه پژوهش

در حوزه‌ی مطالعاتی این تحقیق منابع مختلفی اعم از کتاب، پایان نامه، مقاله و طرح‌های پژوهشی مطالعه و بررسی شده است، در میان این منابع تعدادی قالی‌بافی منطقه‌ی اراک را به طور کلی بررسی کرده‌اند نظیر کتاب پاتریس فونتن با عنوان «قالی ایران (باغ همیشه بهار)» (ترجمه اصغر کریمی، انتشارات معین-انجمن ایرانشناسی فرانسه، ۱۳۷۵)، نویسنده در این کتاب جنبه‌های تاریخی، اقتصادی، فنی و زیبایی قالی‌های

منطقه‌ی اراک را از دیدگاهی مردم شناسانه بررسی و مطالعه کرده است. در این کتاب، او هم‌چنین وجوه مختلف قالی و ارتباط آن با زندگی مردم را مورد توجه قرار می‌دهد.

در برخی دیگر از این منابع به شرکت چند ملیتی زیگلر و تأثیرات آن در طول دوران فعالیت‌اش در منطقه‌ی اراک پرداخته شده است، که با توجه به حضور پررنگ منطقه‌ی ساروق در آن دوران اشاره‌های کوتاهی نیز به این منطقه شده است. در این بین می‌توان به پایان‌نامه خانم سحر ایلخان تحت عنوان «تأثیر حضور شرکت زیگلر بر کیفیت (طرح و نقش و رنگ) قالی‌های ایران از دوره قاجار تا پایان جنگ جهانی دوم» (کارشناسی ارشد، رشته پژوهش هنر، دانشگاه هنر تهران، ۱۳۹۳) اشاره کرد. نگارنده در این پایان‌نامه در سه فصل به تجزیه و تحلیل طرح و نقش قالی‌های تولیدی شرکت زیگلر در منطقه اراک پرداخته است و هم‌چنین تأییراتی که این شرکت بر قالی‌های تولیدی این منطقه به جای گذاشته را بررسی کرده است.

در مقاله‌ای نیز تحت عنوان «بررسی مولفه‌های مدیریتی تولید فرش با سرمایه خارجی در دوره قاجار (آسیب شناسی موردی موسسه بازرگانی زیگلر و شرکا)» (نشریه فرش دانشگاه آزاد اسلامی واحد نجف آباد، اردیبهشت ۱۳۹۰) آقای حسام کشاورز در کنار بررسی شرایط اقتصادی ایران در دوره‌ی قاجار و موقعیت فرش ایران در میان سایر تولید کنندگان دنیا، درباره‌ی فعالیت‌های شرکت زیگلر به عنوان نخستین شرکت چند ملیتی در منطقه‌ی اراک نیز مطالعاتی انجام داده است و به آسیب شناسی حضور این شرکت پرداخته است. اما در میان منابع با محوریت موضوعی قالی ساروق می‌توان به پایان‌نامه‌ای تحت عنوان «بررسی ویژگی‌های فنی و هنری فرش ساروق» (کارشناسی، رشته صنایع دستی، دانشگاه هنر تهران، ۱۳۷۱) اشاره کرد، که خانم فرزانه شاعری در یازده فصل به تفصیل جنبه‌های هنری و نیز فنی قالی ساروق را شرح داده است و به موضوعاتی نظیر موقعیت جغرافیایی منطقه، وضعیت تولید و اشتغال، مسائلی که در تولید منطقه نقش داشته‌اند مانند مسائل اجتماعی، اقتصادی و فرهنگی، روش و مراحل بافت قالی، مواد و رنگ‌های به کار رفته، شیوه‌ی رنگرزی، ابعاد رایج قالی‌ها، طرح‌های زیبا و اصیل منطقه، معرفی طراحان و در نهایت مشکلات موجود در صنعت قالی‌بافی منطقه‌ی ساروق پرداخته است.

در پایان‌نامه‌ای دیگر تحت عنوان «بررسی طرح و نقش قالی‌های ساروق به منظور طراحی در فرش‌های امروزی» (کارشناسی، رشته فرش، دانشگاه هنر اصفهان، ۱۳۹۳) آقای حامد امان‌اللهی ابتدا منطقه‌ی ساروق را از جنبه‌های مختلفی نظیر طرح و نقش، رنگ‌آمیزی، ویژگی‌های فنی بافت، شرایط اقتصادی و غیره بررسی شده و سپس با الهام از طرح‌های اصیل منطقه و ترکیب آن با ایده‌های جدید به ارایه‌ی طرح و نقش‌های خلاقانه پرداخته است، و اما کتاب خانم شیرین صوراسرافیل «غروب زرین فرش ساروق» (چاپ اول، تهران، شیرین صوراسرافیل، ۱۳۷۲). به طور خاص قالی‌های منطقه اراک و ساروق را بررسی شده است و به شرح سابقه تاریخی، ویژگی‌های اقتصادی، ویژگی‌های طرح و نقش، ویژگی‌های فنی، رنگرزی، شیوه‌ی تولید، دیگر مراکز قالی‌بافی و شرکت زیگلر و نحوه‌ی فعالیت آن در این منطقه پرداخته است و در انتها به مسائل و مشکلات قالی اراک نیز اشاره شده است، اما موضوع اصلی کتاب درباره‌ی قالی‌های اراک (ساروق) است.

## روش‌شناسی پژوهش

این پژوهش، با روش کیفی و رویکرد نظریه‌ی زمینه‌ای به تحلیل یافته‌هایی که از طریق مشاهده و مصاحبه‌ی نیمه‌ساختاریافته با تعدادی از افراد وابسته به هنر\_صنعت فرش و افراد غیروابسته به دست آمده، پرداخته

است. از طریق استخراج و تحلیل یافته‌ها ابتدا به روش کدگذاری باز و سپس به روش کدگذاری محوری، مقوله‌هایی که در افول قالی‌بافی ساروق تأثیرگذار بوده‌اند، مطرح شده است. هم‌چنین از منظر مصاحبه‌شوندگان راهبردهایی جهت بهبود شرایط تولید فرش در منطقه‌ی ساروق در یک الگو و طرح تصویری ارائه شده است. همین‌طور به پیامدهای اتخاذ این راهبردها اشاره شده است.

## مبانی نظری

**ادبیات تحقیق:** ساروق روستایی است در شمال اراک، و از دهات اصلی فراهان که زمانی کرسی حاکمان این منطقه بوده است (تصویر ۱). این روستا با توجه به بنای امامزاده آن که جزو آثار باستانی است، دارای قدمت زیادی است (دهگان، ۱۳۸۶: ۱۶۱-۱۶۰). در برخی روایات و سفرنامه‌ها در قرون دوازدهم و سیزدهم نام ساروق به چشم می‌خورد، از جمله در کتاب *نزهة القلوب*، نوشته‌ی حمدالله مستوفی قزوینی (جغرافیدان عرب)، و در کتاب *معجم البلدان*، نوشته‌ی یاقوت حموی بغدادی (شاعری، ۱۳۷۱: ۳۲ / ۴۶ / ۴۸). در لغت‌نامه‌ی دهخدا نیز ساروق این چنین شرح داده شده است «قصبه‌ایست از دهستان فراهان پائین بخش فرمهین شهرستان اراک، واقع در ۱۸ هزارگزی جنوب باختری فرمهین، سر راه اراک به بزچلو، که قالی‌بافی آن معروف است» (دهخدا، ۱۳۳۹: ۷۵).

رونق دامداری منطقه و فراهم بودن پشم مرغوب به مقدار زیاد، قالی‌بافی را به یکی از صنایع مهم منطقه تبدیل کرده بود، اهمیت این صنعت در بین اهالی روستا به اندازه‌ای بوده است که بر روی بسیاری از سنگ قبرها می‌توان تصاویر حک شده‌ای از دار قالی و ابزار قالی‌بافی نظیر قیچی و دفتین را مشاهده کرد. با این حال برای شروع قالی‌بافی در روستای ساروق تاریخ دقیقی ذکر نشده است. از قدیمی‌ترین روایات که بر وجود فرش‌بافی در این منطقه دلالت دارد، می‌توان به روایت «عبور شاپور ذوالاکتاف از فراهان در ساروق که فرشی به او اهدا شده است» (صوراسرافیل، ۱۳۷۲: ۸). اشاره کرد.

دکتر فوریه نیز در بخشی از سفرنامه‌ی خود تحت عنوان «سه سال در دربار ایران» اشاره می‌کند که «ساروق سابقاً حاکم نشین محال فراهان بوده و قبل از آن که سلطان‌آباد را قریب نود سال پیش بسازند مرکز تجارت و بافت قالی محسوب می‌شده» (فوریه، ۱۳۸۵: ۲۸۰).

با توجه به روایات، فراوانی دام و فراهم بودن مواد اولیه‌ی مرغوب هم‌چنین فعالیت‌های درخشان مناطق همجوار آن در زمینه‌ی قالی‌بافی نظیر فراهان، می‌توان گمان برد که ساروق نیز در امر قالی‌بافی سابقه‌ای طولانی داشته است. شاید یکی از دلایل مهمی که برای موجود نبودن نمونه قالی‌های قدیمی از این منطقه ذکر شده است، وجود ناآرامی و درگیری‌های مداوم در نواحی مرکزی ایران بوده است (صوراسرافیل، ۱۳۷۲: ۸).

با این حال، گسترش و توسعه‌ی قالی‌بافی ساروق به قرن نوزدهم بازمی‌گردد، زمانی که «برای اولین بار در حدود سال‌های ۱۲۵۴ش / ۱۸۷۵م در زمان ناصرالدین‌شاه، بازرگانان تبریزی اقدام به صدور فرآورده‌های اراک و نواحی اطراف آن نمودند» (صوراسرافیل، ۱۳۷۲: ۹). بعد از آن شاهد استقرار شرکت‌های خارجی یکی پس از دیگری در مراکز مهم تولید قالی در آن دوران هستیم، در اواخر دوره‌ی قاجاریه کارگاه‌های بزرگ قالی‌بافی در اراک و تبریز و کارگاه‌های کوچک قالی‌بافی در کرمان، اصفهان و احتمالاً در دیگر شهرها به وجود آمد (سیف، ۱۳۷۳: ۱۴۵). شرکت انگلیسی-سوئسی زیگلر از اولین و مهم‌ترین شرکت‌هایی بود که ابتدا در تبریز و سپس در سلطان‌آباد تأسیس شد (حشمتی رضوی، ۱۳۸۱: ۱۲) و فعالیت خود را در سال

۱۲۶۲ش/ ۱۸۸۳م در زمینه‌ی سفارش، تولید و صدور آغاز کرد (شاعری، ۱۳۷۱: ۳۰۸). به دنبال این شرکت، کمپانی‌های دیگری نیز در اراک فعالیت خود را آغاز کردند. هر چند دوران مدیریت این شرکت‌ها با بروز بحران بزرگ اقتصادی در ۱۹۲۹ به اتمام رسید (نصیری، ۱۳۸۹: ۱۶۹). و به دنبال آن مدیریت قالی به صورت دولتی، در ۱۳۰۹ش با تأسیس موسسه‌ی قالی ایران آغاز شد (حشمتی رضوی، ۱۳۸۱: ۷۲). شرکت بعدی با نام شرکت سهامی فرش ایران نیز در سال ۱۳۱۴ آغاز به کار کرد، این شرکت یک سال بعد شعبه‌ای در سلطان‌آباد نیز دایر کرد، و در سال ۱۳۱۹ نیز اقدام به راه‌اندازی کارگاه‌های بافت قالی در روستای ساروق و چند روستای دیگر از جمله غیاث‌آباد، بهادرستان، فارس‌سیجان، و دیگر مناطق کرد (شاعری، ۱۳۷۱: ۳۴۶). از دیگر ارگان‌هایی که در سال‌های اخیر اقدام به تولید قالی در ساروق و دیگر مناطق استان کرده‌اند می‌توان به بهزیستی و کمیته‌ی امداد امام خمینی اشاره کرد. در بین سازمان‌ها و مراکز دولتی نام برده، فعالیت وزارت جهاد سازندگی، کمیته‌ی امداد امام خمینی و سازمان بهزیستی به خاطر اهداف اجتماعی و اقتصادی و ایجاد اشتغال در شرایط اضطراری بوده است، اما سازمان صنایع دستی و شرکت سهامی فرش ایران با در نظر گرفتن اهداف آنها که به طور مستقیم فرش در ارتباط است، دارای اهمیت بیشتری هستند (صوراسرافیل، ۱۳۷۲: ۸۶).



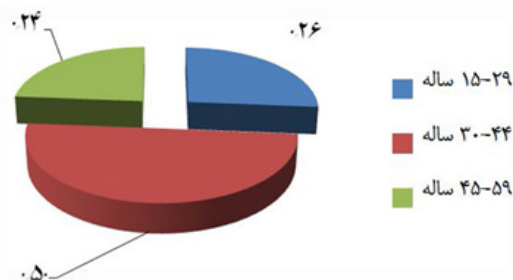
تصویر ۱. نقشه استان مرکزی  
(wikijoo.ir، ۱۳۹۷)

### یافته‌های تحقیق

وضعیت قالی‌بافی ساروق در حال حاضر: پیش از بررسی وضعیت قالی‌بافی ساروق، به تحولات خود منطقه در طی سالیان اخیر می‌پردازیم، به این معنی که این منطقه با توجه به شرایط خاص جغرافیایی، از ۱۳۸۸ شهر محسوب می‌شود، در حالی که تا پیش از این مرکز بخش بوده است و در حال حاضر ۱۴۲۰ نفر جمعیت را در برمی‌گیرد. بخش ساروق نیز با جمعیتی در حدود ۱۱ هزار نفر، شامل ۲۲ روستا می‌شود. مشاغل عمده‌ی این منطقه را مانند گذشته، فعالیت‌هایی نظیر دامداری، کشاورزی و قالی‌بافی تشکیل

می دهد. اما تحول مهم ساروق، به ثبت جهانی فرش آن برمی گردد که با تلاش مسئولان، در تاریخ هفتم دی ماه ۱۳۹۴ به ثبت رسیده است.

در حال حاضر، تعداد زیادی از زنان ساروق به قالی بافی اشتغال دارند و مردان نیز گاهی و به صورت فصلی در این حیطه فعالیت می کنند. بیشتر قالی بافان در رده سنی ۴۰ الی ۷۰ سال قرار دارند (نجمی: ۱۰/۱۳۹۷). لازم به ذکر می باشد که هرم سنی جمعیت استان مرکزی، گواه بالا رفتن سن جمعیت نقاط شهری و روستایی است، که طبق آمار، جمعیت روستایی استان مرکزی، جزو پیرترین جمعیت روستایی کشور محسوب می شوند (سند راهبردی فرش دست باف استان مرکزی، ۱۳۹۴: ۱۴۸)، (تصویر ۲ و ۳).



تصویر ۲. سهم بافندگان در شهرستان های استان مرکزی به تفکیک گروه های سنی



تصویر ۳. رده سنی ۳۰-۴۴ به تفکیک شهری و روستایی (سند راهبردی فرش دست باف استان مرکزی، ۱۳۹۴: ۱۵۱)

در ساروق تمایل بیشتر برای قالی بافی به صورت غیر متمرکز است و با وجود راه اندازی کارگاه های متعدد تا به امروز بیشتر بافندگان به صورت تک بافی کار می کنند و به دلیل نبود استقبال قالی بافان تمام کارگاه ها به مرور زمان جمع شده اند. می توان گفت قالی بافی در ساروق بیشتر جنبه ی تفننی پیدا کرده است. متأسفانه آمار دقیقی از تعداد بافندگان فعال در این منطقه در دست نیست. از میان تشکل های فعال در استان مرکزی که به طور مستقیم و غیر مستقیم در تولید فرش نقش دارند (شرکت سهامی فرش، شرکت های تعاونی فرش دست باف، بنیاد تعاون زندانیان و کمیته ی امداد امام خمینی ره) نیز تنها مرکز نیکوکاری به عنوان یکی از زیرشاخه های کمیته ی امداد در ساروق دارای شعبه می باشد که از ۱۳۹۰ فعالیت خود را در این شهر آغاز کرده و بعد از گذشت چند سال توانسته ۵۰۰ خانواده را تحت پوشش خود قرار دهد، که از این تعداد حدود ۲۰۰ خانوار آنها دارای مشاغل قالی بافی هستند (سلیمی پناه: ۱۰/۱۳۹۷). قابل ذکر می باشد که حمایت



مرکز نیکوکاری از قالی بافان تحت پوشش، هم به صورت کمک‌های مالی و هم تأمین مواد اولیه‌ی مورد نیاز بافندگان (دار، ابزار، الیاف، نقشه و...) می‌باشد.

**مشخصات قالی‌های امروزی ساروق:** ویژگی قالی‌های امروزی ساروق را می‌توان این چنین شرح داد:

- ساختار: جنس نخ پرز از پشم، و تار و پود از نخ پنبه است، که زنان بافنده‌ی ساروقی در اصطلاح محلی به آن نخ کاشی و یا توداری نیز می‌گویند. هرچند بین برخی از بافندگان استفاده از نخ ابریشم به ویژه در تابلوبافی رواج دارد. قالی‌ها مانند سابق دو پوده است که پود زیری از همان نخ چله (اصطلاح محلی=ریشه) و پود رو نیز ظریف‌تر و به رنگ آبی است (اصطلاح محلی=پو). بافندگان مواد اولیه‌ی مورد نیاز خود را بیشتر از اراک تأمین می‌کنند، در ساروق تنها یک مغازه جهت تأمین مواد اولیه فعال می‌باشد، که در مقایسه با اراک از کمیت و کیفیت پایین‌تری برخوردار می‌باشد.

گره‌ی مورد استفاده‌ی بافندگان ساروقی نامتقارن (فارسی) است. از نظر رج‌شمار نیز بیشتر بافندگان در حال حاضر قالی‌هایی با رج‌شمار ۱۸۰ رگ (۴۵ رج) تولید می‌کنند و قالی‌های ۲۰۰ رگ (۵۰ رج) بندرت در این منطقه بافته می‌شود.

- ابعاد: بیشتر بافندگان امروزی قالی‌های کوچک پارچه با ابعاد پستی، ۱۰ گره ۲۰ گره (۶۵×۱۳۰)، ذرع و نیم، و دو ذرعی تولید می‌کنند و بافت قالی‌های بزرگ پارچه در ساروق چندان رواج ندارد. (تصویر ۴)



تصویر ۴. خانم شریفی از بافندگان ساروق، در حال بافتن قالیچه با طرح ماهی ریزه (نگارنده، ۱۳۹۷)

- رنگ: شهرت قالی‌های ساروق در گذشته بی‌شک به خاطر کاربرد رنگ‌های گیاهی و مواد اولیه‌ی باکیفیت بوده است. ولی در حال حاضر کمتر بافنده‌ای از مواد اولیه‌ی مرغوب در قالی‌های خود بهره می‌برد. رنگ قالی‌های امروزی بیشتر در مایه‌های لاک‌ی، آبی، سورمه‌ای، کرم، خاکی، سبز، قهوه‌ای،

صورتی و... همراه با طیف‌های رنگی گسترده می‌باشد (تصویر ۵).



تصویر ۵. رنگ‌های مورد استفاده بافنده ساروقی  
(نگارنده، ۱۳۹۷)

- طرح و نقش: قالی‌بافان ساروقی در حال حاضر نیز همان نقشه‌های قدیمی و سنتی را استفاده می‌شوند و کمتر بافنده‌ای اقدام به خریداری نقشه‌های جدید می‌کند. بر روی دار قالی بافندگان ساروقی هنوز هم می‌توان قالی‌هایی با طرح مستوفی (تصویر ۶ و ۷)، پیچ شاه‌عباسی یا افشان، مرغ و ماهی، مرغ ماهی‌خوار، دسته‌گلی (تصویر ۸)، لچک و ترنج (پنج ترنج)، تک بته (تصویر ۹)، زیرخاکی (تصویر ۱۰) و پرده‌ای را مشاهده کرد. از دیگر طرح و نقش‌های رایج در این منطقه ماهی ریزه، خشتی، سماوری، شکارگاه، جغرافیا (تصویر ۱۱)، اطلسی، بازوبندی ساعتی (واگیره‌ای) و نقشه فرنگ قابل اشاره می‌باشد. در این قسمت مشخصات و ویژگی‌های قالی ساروق از گذشته تا به امروز به صورت کلی شرح داده شده است (جدول ۱).

جدول ۱. تطبیق ویژگی‌های قالی ساروق در گذشته و امروزه

ویژگی‌های ساختاری و ظاهری قالی ساروق	گذشته (از دوره قاجار تا سال‌های بعد از انقلاب)	حال حاضر
ساختار (نوع گره، مواد اولیه، رج‌شمار، ...)	گره نامتقارن (فارسی). خامه پشمی، تار و پود پنبه (ابریشم بندرت در لابلای گل‌ها و نقوش)، قالی‌ها دو پود بوده و گاه بعد از پنج تاده ردیف گره، پود اضافی دیگری نیز به کار می‌رفته است (فشرده‌گی قالی‌های قدیم ساروق به همین خاطر بوده است). رج‌شمار از ۴۰-۵۰ متغیر بوده است.	گره نامتقارن (فارسی). خامه از پشم، تار و پود پنبه، قالی‌ها همچنان دو پوده. (استفاده از نخ ابریشم به صورت محدود در تابلوبافی رواج دارد). رج‌شمار قالی‌های امروزی بیشتر ۴۵ رج (اصطلاح محلی: ۱۸۰ رگ) است و قالی‌هایی با رج‌شمار ۵۰ (۲۰۰ رگ) کمتر بافته می‌شود.



ویژگی‌های ساختاری و ظاهری قالی ساروق	گذشته (از دوره قاجار تا سال‌های بعد از انقلاب)	حال حاضر
ابعاد	معمولا بیشتر قالی‌ها دارای ابعاد ذرع و نیم بودند، با این حال بافت ابعاد کوچک‌تر نظیر پستی و ابعاد بزرگ‌تر به صورت سفارشی رواج داشته است.	ابعاد قالی‌های امروز ساروق بیشتر پستی، ذرع و نیم و دو ذرع است.
رنگ و رنگرزی	رنگرزی گیاهی تا قبل از ورود رنگ‌های شیمیایی در ۱۲۴۹ش (در دوره قاجار، زمان پادشاهی ناصرالدین‌شاه) در این منطقه رواج داشته است. طیف رنگ قالی‌ها نیز بیشتر شامل مسی، بلوطی، قرمز (قرمز دوغی/ مسی سیر)، بژ و آبی (آبی مایل به زنگاری) می‌شده است.	امروزه بیشتر کارگاه‌های رنگرزی استان مرکزی از رنگ‌های شیمیایی استفاده می‌کنند و تنها یک رنگرزانخانه است که به شیوه‌ی گیاهی رنگرزی می‌کند و متعلق به بخش خصوصی می‌باشد. البته واحد رنگرزانخانه شرکت سهامی فرش ایران، شعبه اراک نیز نزدیک به ۸۰ درصد رنگ‌ها را با استفاده از رنگزاهای گیاهی به دست می‌آورند (حضرتی: ۸/۱۳۹۷). طیف رنگی قالی‌ها نیز بیشتر شامل لاک، آبی، سورمه‌ای، کرم، خاکی، سبز، قهوه‌ای، صورتی و... می‌شود.
طرح و نقش	طرح و نقش‌ها بیشتر شامل نقش ماهی (هراتی)، شیخ‌صفی، شاه‌عباسی، جغرافیا، زیرخاکی، مستوفی، گل‌حنا، بیدمجنون، گلدانی، جانوری، درختی، دسته‌گلی (باب امریکا)، لچک و ترنج، بازوبندی (شیر و شکری)، مینیاتور، محرمت، لاوری، خشتی، محرابی، ساختمانی (چهاربته)، بته، شکارگاه، گل‌فرنگ هندسی، شبیه پازیرک، قالیچه‌های تصویری (شاپورا اول، خشایارشاه، رستم، جمشیدجم، و...) می‌شده است.	قالی‌های امروزی نیز بیشتر دارای همان طرح و نقشه‌های قدیمی (مستوفی، افشان، ماهی، دسته‌گلی، لچک و ترنج، زیرخاکی، جغرافیا، بازوبندی، خشتی، شکارگاه، ...) است.



تصویر ۶. قالیچه ساروق با طرح مستوفی، متعلق به ۱۹۳۰، ابعاد: ۱۱/۲+۳۸/۱ (اشنبرنر، ۱۳۷۴: ۸۱)



تصویر ۷. قالیچه با طرح مستوفی موجود در اتحادیه مرکزی اتحادیه‌های استانی فرش دست‌باف روستایی ایران، بافت جدید، ابعاد: ۱۰۷+۱۶۰ (نگارنده، ۱۳۹۶)



تصویر ۸. قالیچه با طرح دسته‌گلی، ابعاد: ۱/۶۰+۱/۰۷ (نگارنده، ۱۳۹۷)



تصویر ۹. قالیچه با طرح تک بته، ابعاد: ذرع و نیم (نگارنده، ۱۳۹۷)



تصویر ۱۰. قالیچه با طرح زیرخاکی، ابعاد: ۲/۰۵+۱/۳۰،  
(نگارنده، ۱۳۹۷)



تصویر ۱۱. قالیچه ساروق با طرح جغرافیا، ابعاد: ۲/۰۵+۱/۲۵،  
(دانشگر، ۱۳۷۲: ۷۳)



عوامل تأثیرگذار در افول تولید فرش ساروق، و راهکارهایی جهت برون رفت از شرایط فعلی: بنابر مصاحبه و گفت‌وگوهای صورت گرفته با افراد صاحب‌نظر و مطلع از وضعیت قالی‌بافی استان و منطقه مورد بحث (جدول ۲)، مسائل مختلفی در ارتباط با رکود تولید فرش در ساروق مطرح شد (جدول ۳). با توجه به این که تحقیق حاضر از روش نظریه‌ی زمینه‌ای<sup>۱</sup> جهت کشف و تحلیل عوامل تأثیرگذار در افول تولید فرش ساروق بهره گرفته است، ابتدا از طریق کدگذاری باز، مفاهیم و مقولات (فرعی، اصلی) دسته‌بندی شده است، سپس در مرحله کدگذاری محوری، با برقراری پیوند بین مقوله‌های به دست آمده از کدگذاری باز، اطلاعات به شیوه‌ای جدید با یکدیگر مرتبط شده‌اند و این بار در دسته‌بندی‌های مختلفی هم‌چون شرایط علی، شرایط زمینه‌ای، شرایط میانجی، راهبردها و پیامدها قرار گرفته‌اند.

در جدول شماره‌ی دو، کد، مشخصات و حیطه‌ی فعالیت مصاحبه شونده‌گان آورده شده است، و جداول شماره‌ی سه و چهار به ترتیب شامل پاسخ مستقیم و بدون دخل و تصرف افراد به سؤالات مرتبط با دلایل افول تولید فرش در ساروق و همین‌طور راهکارهایی برای بهبود شرایط تولید فرش، می‌شود (شماره ۴)

جدول ۲. مشخصات مصاحبه شونده‌گان

ردیف و کد مصاحبه شونده	جنسیت	حیطه فعالیت	محل تولد
۱	مرد	مدیر عامل شرکت سهامی فرش ایران	-
۲	مرد	مدیر بازرگانی داخلی شرکت سهامی فرش ایران	-
۳	مرد	مدیر عامل شرکت سهامی فرش شعبه اراک	اراک
۴	مرد	رئیس اداره فرش سازمان صنعت، معدن و تجارت استان مرکزی	اراک
۵	مرد	بازرس فنی شرکت سهامی فرش شعبه اراک	اراک
۶	مرد	بازرس کارگاه قالیبافی بنیاد تعاون زندان اراک	اراک
۷	مرد	مدیرعامل شرکت تعاونی فرش دست‌باف اراک، عضو هیأت مدیره اتحادیه تعاونی فرش دست‌باف روستایی استان مرکزی	-
۸	مرد	کارمند بخش‌داری ساروق	-
۹	مرد	کارمند بخش‌داری ساروق	-
۱۰	مرد	نایب رئیس شورای اسلامی شهر ساروق	ساروق
۱۱	مرد	سرپرست مرکز نیکوکاری، زیرشاخه کمیته امداد امام خمینی (ره)	اراک
۱۲	مرد	تولیدکننده فرش	اراک
۱۳	مرد	رفوگر فرش	اراک
۱۴	زن	بافنده	ساروق
۱۵	زن	بافنده	ساروق
۱۶	زن	بافنده	ساروق
۱۷	زن	بافنده	اراک
۱۸	زن	بافنده	جیریا

جدول ۳. عوامل تأثیرگذار در افول تولید فرش در ساروق

ردیف و کد مصاحبه شونده	پاسخ
۱	<p>زمانی که بازار آمریکا تحریم شد، خود به خود رونق ساروق کم شد، چرا که نقشه‌های قدیم ساروق عمدتاً برای آمریکا بافته می‌شده است؛</p> <p>ساروق به دلیل اینکه رونق شهری پیدا کرده است کمتر کار قالی‌بافی در آن انجام می‌شود، آنچه معروف بوده طرح ساروق بوده است و خود ساروق آن چنان جمعیتی ندارد؛</p> <p>آنچه مشخص است وضع درآمد مردم یکی از علل کاهش قالی‌بافی در ساروق است، فرد تا زمانی که نیاز نداشته باشد سراغ بافت نمی‌رود. بیشترین نیز سراغ کارهای صنعتی رفته‌اند؛</p> <p>توسعه‌ی صنعتی شهرها باعث شده است که خیلی از افراد از کار قالی‌بافی کنار بکشند. شرایط کارخانه‌ها، حقوق سرماه به اضافه‌ی مزایای بیمه‌ی کارگری باعث کمتر شدن تعداد بافندگان شده است.</p>
۲	<p>کاهش صادرات؛ وقتی اوضاع صادرات خوب باشد، تاجران فرش به تولیدکننده سفارش می‌دهند، تولیدکننده بافندگان را جمع می‌کند، به طراح سفارش نقشه می‌دهد، به رنگرز نیز سفارش تهیه رنگ‌های مورد نظر را می‌دهد و همه‌ی این عوامل خود باعث افزایش میزان تولید و رونق اقتصاد قالی‌بافی می‌شوند؛</p> <p>نبود بازاریابی و سلیقه‌یابی؛ در حال حاضر کشورهای رقیب شاید فرش‌هایی با کیفیت پایین‌تر از ایران تولید بکنند، اما با سلیقه‌یابی و بازاریابی توانستند موفق‌تر عمل کنند نسبت به ایران؛</p> <p>نداشتن تبلیغات؛ اگر تاجران فرش سرمایه یا بخشی از درآمدشان را اختصاص می‌دادند به تبلیغ، شاید اوضاع صادرات فرش ایران بهتر بود؛</p> <p>یارانه و شغل‌های جایگزین؛ وقتی بافنده به اندازه ۵۰ درصد از پولی که از طریق بافت عایدش می‌شد یارانه دریافت کرد، باعث شده تا قالی‌بافی را رها کند. کارهای جانبی دیگری که به بافنده‌ها، به ویژه بافنده‌های روستایی پیشنهاد می‌شود وقتی نسبت به قالی‌بافی درآمد بیشتری داشته باشند و راحت‌تر باشند به خودی خود باعث می‌شوند که قالی‌باف این کار را رها کند.</p>
۳	<p>در گذشته نقشه‌های دسته‌گلی که باب آمریکا بوده کاملاً صادر می‌شده اما زمانی که صادرات قطع شد، فرش‌بافی در اراک و ساروق سیر نزولی پیدا کرد؛</p> <p>از طرفی نوع مواد اولیه‌ی مصرفی به دلیل کیفیت پایین نسبت به قالی‌های با کیفیت استان به ویژه ساروق در ۵۰ سال گذشته باعث شده که روند تولیدات و صادرات به مرور دچار رکود شود.</p> <p>عامل دیگر بی شک به خاطر مهاجرت روستاییان از ساروق به اراک و دیگر شهرها است که خود باعث کاهش تعداد بافندگان شده است؛</p> <p>عامل دیگر مسئله‌ی یارانه‌هاست، که باعث شد بافنده‌ها کار بافت را رها کنند و می‌توان گفت تأثیر مستقیمی در حوزه‌ی فرش‌بافی داشت؛</p> <p>همجوار شدن با قم خودش یکی از دلایل افول فرش در استان مرکزی است، چرا که در مناطق بسیاری نفوذ کردند از جمله در ساوه، و دیگر مناطق کشور (۱۴ استان)، و در همه این مناطق فرش تولید می‌کنند و به اسم فرش قم می‌فروشند؛</p> <p>صنعتی شدن اراک و شهرنشین شدن روستاییان نیز خود در افول تولیدات نقش داشته است. شاید در حال حاضر در کل استان مرکزی در سال ۱۵-۱۰ هزار متر فرش تولید نشود.</p>



پاسخ	ردیف و کد مصاحبه شونده
<p>تقسیمات ارضی صورت گرفته از زمان گذشته که از همان زمان تأثیرات منفی را رو بخش‌های روستایی و کشاورزی گذاشت؛</p> <p>ضربه‌ی بعدی مربوط به صنعتی شدن استان می‌شود؛</p> <p>مشارکت کمتر نیروی جوان در قالی‌بافی، به دلایل مختلف از قبیل درآمد پایین حاصل از قالی‌بافی؛ مسئله‌ی بعدی مشکل فرهنگی ماست، یعنی فرش را کار و حرفه‌ی سطح پایینی می‌دانند، یا در برخی از تولیدات صدا و سیما برای نشان دادن یک خانواده‌ی ضعیف فرش را در کنار آنها نشان می‌دهند، این خود به رواج دیدگاهی اشتباه در زمینه‌ی فرش کمک می‌کند؛</p> <p>مبحث بعدی یارانه‌ها که خود تأثیر زیادی را روی فرش گذاشته است؛</p> <p>از طرفی دیگر می‌توان به استقلال روستاییان در زمان گذشته اشاره کرد که همه‌ی مایحتاج زندگی‌شان را خودشان تأمین می‌کردند اما این روزها خبری از این استقلال نیست و فرش هم جزئی از نیاز روستاییان بوده که خودشان اقدام به بافت فرش زیرپای خود می‌کردند؛</p> <p>ادامه نیافتن طرح بیمه‌ی قالی‌بافی، اگر چنین طرح‌هایی در جامعه نباشد باعث می‌شود با وجود چنین شرایطی که در جامعه حاکم است، هنر- صنعت قالی خیلی زود از بین برود؛</p> <p>تأثیر یارانه‌ها؛ تعدادی از افرادی که قالی‌بافی می‌کنند نیازهایشان حداقلی است، و تولیدات فرش نیز درآمد آن چنان زیادی نداشته به خاطر همین یارانه توانست جایگزین درآمد کم قالی‌بافی شود.</p>	۴
<p>یکی از دلایل اصلی کم شدن قالی‌بافی، بالا رفتن سطح رفاه مردم است؛</p> <p>سطح تحصیلات؛</p> <p>فرهنگ سازی غلط؛ وقتی در شبکه‌های استانی می‌خواهند یک بافنده را نشان دهند، سعی می‌کنند یک فرد زحمت‌کش، که سطح سواد بالایی ندارد را نشان دهند. این به مردم تلقین می‌شود، که قشر ضعیف بافنده هستند.</p>	۵
<p>یکی از عوامل اصلی این هست که ما به آمریکا و اروپا صادرات نداریم؛</p> <p>نقشه‌هایی که الان ما تولید می‌کنیم، باب سلیقه‌ی بازارهای خارجی نیست، سلیقه‌ی آنها بیشتر نقشه‌های شکسته و هندسی و یا انتزاعی است؛</p> <p>ما سفارش‌پذیری و صادرات را از دست دادیم، و بیشتر فروش در حال حاضر در بازار داخلی است؛</p> <p>قالی‌بافی در حال حاضر بیشتر در خانواده‌های متوسط به پایین دیده می‌شود، و خیلی از افراد این حرفه را کسر شأن می‌دانند. علت اینکه در حال حاضر نیز تعداد بافندگان ساروق نسبت به گذشته کمتر شده، این است که درآمد بیشتر ساکنان ساروق نسبت به دیگر مناطق بالاتر رفته است.</p>	۷
<p>دختران ساروق بیشتر دنبال تحصیل هستند و کمتر سراغ شغل مادری‌شان می‌روند، و رغبتی به قالی‌بافی ندارند؛</p> <p>الان بیشتر بافنده‌ها تورنج سنی ۵۰ تا ۷۰ سال هستند یکی سری هم بر اثر زیاد بافتن چشم‌های آنها آسیب دیده است؛</p> <p>در حال حاضر انگیزه‌ای برای فرش‌بافی باقی نمانده است. بیشتر کار بافت تفریحی شده است؛</p> <p>بی‌توجهی به نیاز و ذائقه‌ی بازار؛ فرش ساروق الان بازار ندارد، بیشترین بافنده‌های ساروق چند سال است فرش نفروخته‌اند، دلیلش این هست که ما نمی‌دانیم نیاز بازار چیست؛</p> <p>ساروق همچنان سنتی باقی مانده و نقشه‌های قدیمی را می‌بافند. در حال حاضر برای تهیه‌ی نقشه‌ای خوب باید چیزی در حدود دو میلیون تومان پرداخت کرد، ولی بافنده‌های ساروقی چنین مبلغی را برای تهیه‌ی نقشه حاضر نیستند پرداخت کنند، و بیشتر نقشه‌هایی را می‌بافند که مادران آنها نیز در گذشته می‌بافتند؛</p> <p>کاربرد رنگ‌ها و مصالح بی‌کیفیت در فرش‌ها؛</p> <p>رونق کشاورزی و وضعیت خوب اقتصادی ساروق به خاطر قرارگیری در مسیر جاده‌ی اصلی (شاه‌راه)، یک مقدار شاید در کاهش قالی‌بافی تأثیرگذار بوده است.</p>	۱۰

ردیف و کد مصاحبه شونده	پاسخ
۱۱	<p>نبود حمایت دولت؛                      فرش بافان دیگر ذوق و شوقی به بافت فرش ندارند؛                      در زمان قدیم از کشورهای خارجی (ژاپن، آمریکا، انگلیس، ...) می آمدند ساروق و فرش می خریدند، در هر خانه ای چند دار قالی بود ولی الان شاید یک دار قالی باشد که گاهی قالی باف چند رج ببافد؛                      تمکن مالی ساروق شاید بالاتر رفته باشد که آنها را بی نیاز کند از کار قالی بافی.</p>
۱۲	<p>نبود رنگرزان و ریسندها در استان؛                      تقلید از طرح های گذشته توسط طراح ها و نبود نوآوری در طراحی؛                      عدم سرمایه گذاری در این بخش و بیرون رفتن تولیدکننده های بزرگ از کار فرش؛ در یک مقطعی سرمایه ها از فرش بیرون رفت و به سمت چیزهایی رفت که سودآوری سریع تر و بیشتری داشت مثل املاک؛                      نبود تعامل با کشورهای خارجی؛ وقتی فرش صادر نشود آن قدر در بازار داخلی فروش ندارد، مگر یک خانواده چقدر می تواند فرش بخرد! از طرفی فرش ساروق سلیقه ای همه ی مردم ایران نیست؛                      فرش، گروگان سیاست شده است؛ دست ما از بازارهای دنیا کوتاه شده است، فرش ما را نه می خرند نه تبلیغ می کنند؛                      مسائل و مشکلات گمرکی؛ مسائل پیمان گذاری و این که شما در عرض یک ماه باید پول فرش را به هر مقداری که برآورد شده، برگردانید. همین باعث شده آن کسی که در رأس هرم هست به عنوان صادرکننده و سرمایه گذار فرش، از این بخش بیرون برود؛                      ما به سلیقه ای دنیا فرش تولید نمی کنیم، چرا که نمی دانیم مُد و سلیقه ای دنیا چه هست. وقتی صادرکننده نباشد، شخصی که ایده و مُد روز دنیا را به شما معرفی کند، بافنده به سلیقه ای خود فرش می بافد.</p>
۱۳	<p>به فرش امکانات و بهایی داده نمی شود؛                      الان بیشتر خانه ها آپارتمانی شده و با امکانات این خانه ها، نمی توان یک دار قالی شش متری برپا کرد! به همین خاطر رفته رفته قالی تو این منطقه برچیده می شود؛                      فرش بافی با توجه به درآمد کمی که نسبت به کارهای دیگر دارد و سخت هم هست برای بافنده ها صرفه ندارد؛                      فروش فرش در بازارهای خارجی خیلی ضعیف است، فرش تا صادر نشود، وضعیت همین است، من ایرانی در طول عمرم چند بار فرش می خرم!</p>

#### جدول ۴. راهکارهایی برای بهبود شرایط تولید فرش در ساروق

ردیف و کد مصاحبه شونده	پاسخ
۱	<p>بازاریابی باید کرد، باید طبق سلیقه ای مردم قالی تولید کرد.</p>
۲	<p>قبل از تولید بازار فروش رو پیدا کنیم؛ سفارش پذیری می تواند به بهبود روند تولیدات کمک کند، آن هم مستلزم این است که شما تک به تک بازارها رو بشناسید (مترائ و نوع منزل سکونت افراد، وضع اقتصادی مردم آن منطقه، درآمد سرانه ای آنها، کالای جایگزین فرش چه چیزهایی هست در آن منطقه، ...) و از سلیقه ای به روز آنها اطلاع داشته باشید؛                      راه دوم این است که برای بافنده تسهیلاتی را در نظر بگیریم از طرف بانک و یا مؤسسه ای، تا بافنده بتواند به راحتی مواد اولیه، دار، نقشه، و... را تهیه کند.</p>
۳	<p>بیمه قالی بافی می توانست اشتغال خوبی در حوزه ی فرش ایجاد کند؛ مسئله ای که می شد روی آن خیلی کار کرد و قالی بافی را در سطح استان گسترش داد.</p>

ردیف و کد مصاحبه شونده	پاسخ
۴	مبحث بیمه می‌تواند خیلی کمک کند به بهبود روند تولیدات فرش؛ مبحث بعدی بازاریابی است، ما باید بازارهایی را پیدا کنیم که فرش تولیدش اقتصادی شود، مسلماً تا زمانی که کاری اقتصادی نباشد مردم رغبتی به آن پیدا نمی‌کنند؛ از طرفی باید فرهنگ استفاده از فرش دست‌باف را در جامعه‌ی خودمون حاکم کنیم؛ دولت تسهیلاتی را برای افرادی که در این بخش فعالیت می‌کنند در نظر بگیرد.
۵	حمایت‌های مرکز ملی و اداری فرش می‌تواند به بهبود روند تولیدات استان کمک کند؛ مواد اولیه در خود استان تهیه شود همینطور یک رنگرخانه‌ی خوب داشته باشیم، بیشتر مواد اولیه در حال حاضر از کاشان تأمین می‌شود؛ برگزاری کلاس‌های آموزشی در سطح استان برای افراد شاغل در فرش (در حال حاضر در بیشتر استان‌ها این کلاس‌ها برگزار می‌شود به غیر از اراک).
۷	بحث تبلیغات می‌تواند به بهبود تولید فرش کمک کند؛ شناساندن فرش به بازارهای خارج از استان؛ اگر سفارش باشد هم تولید فرش رونق پیدا می‌کند هم طرح‌ها متنوع می‌شود؛ بالا بردن کیفیت مواد اولیه.
۱۱	حمایت و پشتیبانی دولت.
۱۲	نوآوری در طراحی؛ استفاده از مواد اولیه‌ی مرغوب در فرش‌ها؛ مرکزی باشد که برای رنگ‌های فرش استانداردهایی را در نظر بگیرد، که وقتی قالبی شسته می‌شود، رنگ ثابت باقی بماند.
۱۳	باید در فرش سرمایه‌گذاری شود. و فرش ایرانی دوباره صادر شود.

**کدگذاری باز:** در این مرحله، اطلاعات لازم از مشاهدات و مصاحبه‌های انجام شده، جدا گردیده و بعد از انجام بررسی‌های دقیق، نام‌گذاری و مقوله‌بندی شده است. در طی این فرآیند، برای دستیابی به مقولات، مفاهیم حاصل از یافته‌ها، با یکدیگر تطابق داده شده و با توجه به همانندی و نزدیکی آنها به هم، دسته‌بندی شده‌اند. در جدول شماره پنج مفاهیم و مقولات حاصل از یافته‌ها ارائه شده است (جدول ۵).

جدول ۵. مفاهیم و مقولات استخراج شده از یافته‌های کیفی

مقولات	مفاهیم
تأثیر سیاست بر فرش	تحریم بازارهای خارجی، کاهش صادرات، از دست رفتن جایگاه فرش ساروق در بازارهای خارجی
بی‌توجهی به بازاریابی، سلیقه‌یابی و تبلیغات	عملکرد بهتر رقبای، کم‌توجهی صادرکنندگان به تبلیغات، تغییر سلیقه‌ی بازارهای هدف، بی‌اطلاعی از نیاز روز بازار، کاهش میزان سفارشات، تطابق نداشتن فرش ساروق با نیاز بازارهای داخلی

مفاهیم	مقولات
افت کیفیت مواد اولیه‌ی مصرفی، نبود مراکز تولید مواد اولیه در استان، هزینه‌ی بالای تهیه‌ی نقشه	چالش‌های کیفی و کمی فرآیند تولید
پرزحمت بودن قالی‌بافی، یافتن شغل پردرآمد، به صرفه نبودن قالی‌بافی، صدمات جسمی بافنده‌ها، داشتن درآمد ثابت ماهانه، مزایای کارگری، بی‌انگیزگی بافندگان	سلامت جسمانی و دغدغه‌های مالی
بالا رفتن سطح رفاه مردم، رونق منطقه، تمکن مالی ساکنان، اهمیت تحصیلات در میان جوانان، تأثیر موقعیت جغرافیایی بر اقتصاد منطقه، تغییر سبک زندگی ساکنان، بی‌رغبتی نسل جوان	افزایش سطح کیفیت زندگی و رفاه مردم
تأثیرات منفی یارانه، نبود طرح‌های حمایتی و خدمات اجتماعی، قوانین سخت گمرک	حمایت و تسهیلات دولتی
مهاجرت روستاییان به شهرهای بزرگ، تأثیر اصلاحات ارضی، صنعتی شدن استان، افزایش رنج سنی بافنده‌ها، از بین رفتن استقلال روستاییان	افزایش روند پدیده مهاجرت
نفوذ طرح و نقش استان‌های همجوار، تداوم بافت نقشه‌های سنتی، بی‌توجهی به نوآوری در طرح و نقش	بی‌توجهی به مباحث زیبایی‌شناختی فرش
نداشتن دیدگاهی درست به فرش، پایین آمدن جایگاه قالی‌بافی و کم‌رنگ شدن نقش فرش در بین مردم	عدم توجه بلند مدت به حفظ اصالت فرهنگی فرش
بیرون رفتن تولیدکننده‌ها از این حرفه و سرمایه‌گذاری در دیگر بخش‌ها	مقرون به صرفه نبودن تولید فرش

**کدگذاری محوری:** بعد از استخراج مفاهیم و مقولات در کدگذاری باز، به منظور دستیابی به روابط میان مقوله‌ها از کدگذاری محوری استفاده می‌شود، تا بتوان اطلاعات را به شیوه‌ای جدید به هم مرتبط ساخت. در این روش کدگذاری، از یک الگو یا پارادایم<sup>۲</sup> استفاده می‌شود، که دربرگیرنده‌ی شرایط علی<sup>۳</sup>، شرایط زمینه‌ای<sup>۴</sup>، شرایط مداخله‌گر<sup>۵</sup>، راهبردها و پیامدها<sup>۶</sup> می‌باشد. در جدول شماره‌ی شش فرآیند کدگذاری محوری نشان داده شده است (جدول ۶).

جدول ۶. فرآیند کدگذاری محوری

سلامت جسمانی و دغدغه‌های مالی؛ بی‌توجهی به مباحث زیبایی‌شناختی فرش؛ نبود توجه بلند مدت به حفظ اصالت فرهنگی فرش؛ مقرون به صرفه نبودن تولید فرش.	شرایط علی
تأثیر سیاست بر فرش؛ افزایش سطح کیفیت زندگی و رفاه مردم؛ افزایش روند پدیده مهاجرت.	شرایط زمینه‌ای
اهمیت بازاریابی، سلیقه‌یابی و تبلیغات؛ چالش‌های کیفی و کمی فرآیند تولید؛ حمایت و تسهیلات دولتی.	شرایط مداخله‌گر

<p>برگزاری کلاس‌های آموزشی جهت آشنایی با شرایط صحیح و بهداشتی قالی بافی؛ بهره‌گیری از طراحان خلاق نظیر دانش‌آموختگان فرش؛ اصلاح و تغییر نوع نگرش رسانه‌ها به فرش از طریق تبلیغات هدفمند؛ اصلاح نظام مالیاتی برای فعالیتهای مولد و تولیدی؛ جلوگیری از ایجاد تنش‌های سیاسی و اقتصادی؛ بهره‌مندی یکسان افراد از امکانات در تمامی مناطق؛ تمرکززدایی مشاغل از مراکز استان‌ها و بها دادن به تمام حرفه‌ها؛ آشنایی صادرکنندگان و تولیدکنندگان با شیوه‌های جدید و به روز بازاریابی، تبلیغات و سلیقه‌یابی؛ تأسیس و راه‌اندازی مجتمع‌های تولید مواد اولیه و ابزار مورد نیاز فرش؛ اعطای وام و تسهیلات انگیزشی به کارآفرینان و تولیدکنندگان.</p>	<p>راهبردها</p>
<p>افزایش کیفیت بافت و جلوگیری از بروز آسیب‌های جسمانی احتمالی؛ ارائه طرح و نقش با اصالت و خلاقانه؛ احیای فرهنگ‌های بومی قالی منطقه، حفظ جایگاه و اصالت فرش؛ ترغیب تولیدکنندگان به سرمایه‌گذاری در این بخش؛ توسعه صادرات و بازاریابی جایگاه فرش ایران در بازارهای خارجی؛ جلوگیری از مهاجرت بی‌رویه به ویژه قشر جوان به مراکز استان؛ استفاده کارآمد از شیوه‌های به روز بازاریابی و بهبود روند تولیدات و صادرات فرش؛ دسترسی آسان تولیدکننده و بافنده به مواد اولیه‌ی بومی و باکیفیت؛ افزایش انگیزه بافنده‌ها به قالی بافی.</p>	<p>پیامدها</p>

**تجزیه و تحلیل یافته‌ها:** بر اساس نتایج حاصل شده از مشاهدات و بررسی دقیق مصاحبه‌های صورت گرفته، ده مقوله‌ی اصلی استخراج گردید، که هر یک از این مقوله‌ها به شکل مستقیم و غیرمستقیم در روند افولی تولیدات فرش ساروق اثرگذار بوده است.

- تأثیر سیاست بر فرش: یکی از عواملی که بیشتر مصاحبه‌شوندگان به آن اشاره داشتند، تأثیرات تنش‌های سیاسی در طی سالیان اخیر بر پیکره‌ی فرش ایران بوده است که رفته رفته به بخش تولیدی و صادراتی فرش‌های مراکز مهم بافت به ویژه ساروق لطمه وارد کرده است. با توجه به این که تمرکز تولیدات فرش ساروق عموماً با هدف صادرات به بازارهای اروپایی و آمریکایی بوده است، و بعد از اعمال تحریم‌ها، بخش عظیمی از بازار خود را در خارج از کشور از دست داده است.

- بی‌توجهی به بازاریابی، سلیقه‌یابی و تبلیغات: بر کسی پوشیده نیست که تداوم در بازار تجارت جهانی مستلزم توجه و به کارگیری اصولی ابزارهای بازاریابی و تبلیغاتی می‌باشد. دقت داشتن به این موارد، مزیت رقابتی فرش در بازارهای خارجی و هم‌چنین بازارهای داخلی را افزایش می‌دهد. متأسفانه کاستی‌های موجود در این حیطة، موجب تضعیف موقعیت فرش ایرانی به ویژه در سطح جهانی شده است. در اراک و ساروق نیز چنین ضعف‌هایی در امر تولید و تجارت فرش قابل مشاهده است، مسئولان و تولیدکنندگان یکی از دلایل رکود چند سال اخیر هنر- صنعت فرش منطقه را در بی‌توجهی به اصول بازاریابی، سلیقه‌یابی و استفاده از ابزار مناسب و جدید تبلیغاتی می‌دانند.

- چالش‌های کیفی و کمی فرآیند تولید: طبق گفت‌وگوهای صورت گرفته، شاید یکی از دلایلی که در کاهش

فروش و به دنبال آن میزان تولید قالی در ساروق نقش داشته است، تهیه و به کارگیری مواد اولیه با کیفیت پایین در فرش می‌باشد. در حال حاضر استان با کمبودهایی در زمینه تولید و پخش مواد مورد نیاز بافت روبروست، به همین دلیل تولیدکنندگان و بافندگان را با مشکلاتی در تأمین مواد اولیه مواجه ساخته است که ناچار به استفاده از مواد اولیه با کیفیت پایین شده‌اند.

- سلامت جسمانی و دغدغه‌های مالی: یکی از اصلی‌ترین دغدغه‌های بافندگان سختی‌های شغل قالی‌بافی و نیازهای مالی آنهاست، همین عامل موجب شده بسیاری از بافندگان، به دنبال یافتن شغلی آسان، با درآمد ثابت ماهانه همراه با دیگر مزایا، حرفه‌ی اصلی خود را رها کرده و شغلی مناسب‌تر را انتخاب کنند. براساس مشاهدات و مصاحبه‌ها، حتی عده‌ای از بافندگان ساروق که سختی‌های این شغل را به جان خریدند، از کارایی بالایی برخوردار نیستند، یک به دلیل سن بالا و دوم به خاطر این که در طی سال‌ها فعالیت در این زمینه متحمل آسیب‌های جسمانی متعددی شده‌اند.

- افزایش سطح کیفیت زندگی و رفاه مردم: یکی از مواردی که با کاهش رونق قالی‌بافی ارتباط مستقیم دارد، به بیانی دیگر هر چه افراد از رفاه بیشتری برخوردار شوند و سبک زندگی آنها با تغییراتی مواجه شود، نیاز آنها به قالی‌بافی نیز کمتر می‌شود. به نظر می‌رسد ساروق نیز با توجه به تحولاتی که در سال‌های اخیر داشته است یعنی تبدیل آن از مرکز بخش به شهر، تغییراتی که در پی آن در سبک زندگی ساکنان آن پدید آمده است و بهره‌مندی از دیگر شاخص‌های کیفیت زندگی (شرایط اقتصادی مناسب، کیفیت مسکن و خدمات آموزشی و بهداشتی منطقه، فاصله آن تا جاده اصلی، و...) در کاهش تدریجی میزان تولیدات فرش منطقه نقش داشته است. مورد دیگر که می‌توانست دلیلی بر کاهش فعالیت قالی‌بافی و مشارکت کمتر نیروی جوان در این حرفه باشد سطح تحصیلات به ویژه در میان زنان است. هر چه زنان دارای مدارک تحصیلی بالاتری باشند میزان رضایت‌مندی و انگیزه‌ی آنها به فعالیت در حیطه‌ی قالی‌بافی کمتر می‌شود. در ساروق نیز جوانان تمایل بیشتری به ادامه تحصیل و یافتن شغلی متناسب با آموخته‌های خود دارند، از این رو تعداد اندکی از جوانان منطقه حرفه‌ی مادران خود را ادامه می‌دهند.

- حمایت و تسهیلات دولتی: حمایت‌های دولتی از جمله عواملی است که هم روی قشر بافنده و هم صنّف تاجران و تولیدکنندگان به صورت مستقیم و غیرمستقیم اثراتی داشته است. برای مثال با طرح هدفمند کردن یارانه‌ها، بیشتر قالیبافان به ویژه در مناطق محروم، که از سطح درآمدی پایینی برخوردار بودند، یارانه‌ی نقدی جایگزین درآمد اندک آنها شد. هم‌چنین نبود حمایت‌های دولت به طریقی روی روند تولید قالی تأثیر داشته است، مثلاً، ادامه نیافتن طرح بیمه قالی‌بافی و یا قوانین سخت گمرکی باعث کاهش میل و رغبت بافنده‌ها و صادرکنندگان به ماندن در این حرفه شده است.

- افزایش روند پدیده مهاجرت: این پدیده را می‌توان از نتایج اجرایی شدن اصلاحات ارضی در بهمن ماه ۱۳۴۱ و رشد بخش صنعت در ۱۳۴۵-۱۳۴۴ دانست. به عقیده‌ی مصاحبه‌شوندگان یکی از دلایلی که موجب کاهش تولید فرش در ساروق شده به دلیل مهاجرت ساکنان به شهرهای بزرگ‌تر بوده است. ساکنین هر کدام شاید به دلایلی چون یافتن شغل بهتر نسبت به فعالیت‌های عمده‌ای که تا به آن روز انجام می‌دادند (کشاورزی، قالی‌بافی و...)، کسب درآمد بیشتر، دستیابی به رفاه و امکانات شهری (به ویژه در مورد جوانان مهاجر)، بهره‌مندی از امکانات آموزشی و تحصیل در مراکز آموزش عالی، به مرکز استان و یا شهرهای دیگر



مهاجرت کردند. ادامه‌ی این روند کاهش جمعیت در این بخش و افزایش سن ساکنان را به همراه داشته است.

- بی‌توجهی به مباحث زیبایی‌شناختی فرش: از جمله موارد پرتکرار در بحث افول تولید فرش ساروق، تکرار طرح و نقش‌های قدیمی و کاهش تنوع و نوآوری طرح‌ها و همین‌طور رنگ‌ها است. بر اساس مشاهدات صورت گرفته نیز همچنان استفاده از نقشه‌های قدیمی در میان بیشتر بافندگان رواج دارد، و به نظر می‌رسد، بیشتر قالی‌باغان هم چنان نقشه‌های قدیمی را بازبافی می‌کنند و جهت تهیه‌ی نقشه‌های جدید اقدامی نکرده‌اند.

تعداد اندک طراح، کاستی در ارایی‌ی طرح و نقش‌های متنوع مطابق با خواست و سلیقه‌ی خریداران، و اشباع بازار از طرح و نقش‌های سنتی، طبق گفته‌ی افراد مشکلاتی است که نیاز به توجه و رسیدگی دارد.

- نبود توجه بلند مدت به حفظ اصالت فرهنگی فرش: تبلیغات نامطلوب رسانه‌ها از فرش و بافندگان، موجب تغییر دیدگاه جامعه به این حرفه شده است. در بیشتر این تبلیغات بافنده را به عنوان فردی با سطح سواد پایین و از قشر ضعیف جامعه نشان می‌دهند. همین فرهنگ‌سازی غلط، جایگاه فرش را در ذهن مردم از هنری و فرنگ با اصالت به حرفه‌ای مختص مردم پایین دست جامعه، تغییر داده است. شاید یکی از دلایلی که بسیاری از دانش‌آموختگان فرش، فعالیت در زمینه‌های غیرمرتبط با رشته‌ی تحصیلی خود را ترجیح می‌دهند، همین نوع فرهنگ و دیدگاه نادرستی است که رسانه‌ها در جامعه ایجاد کرده‌اند.

- مقرون به صرفه نبودن تولید فرش: با در نظر گرفتن این که فعالیت‌های تولیدی با مالیات‌های زیادی مواجه هستند و در مقابل فعالیت‌های غیرمولد، سودآوری بیشتری دارند، تولیدکنندگان ترجیح می‌دهند به جای فعالیت در حیطه‌ی فرش که توقف سرمایه‌ی طولانی مدتی به همراه دارد، به سرمایه‌گذاری در زمینه‌های زود بازده‌تر مانند ملک، و یا ساخت و ساز روی بیاورند. یافته‌های حاصل از مصاحبه‌ها و مشاهدات نیز نشان می‌دهد که شاید کاهش سرمایه‌گذاری و بیرون رفتن تولیدکنندگان بزرگ از ساروق موجبات کاهش تولید را در منطقه فراهم آورده باشد. اگر این مسئله از دیدگاهی دیگر نیز بررسی شود، مشخص خواهد شد که با خروج سرمایه‌گذاران از این بخش، مشکلاتی در زمینه‌ی فروش قالی برای بافندگان پدید آمده است. گفته شده بسیاری از قالیباغان این منطقه به دلایلی چون نبود تطابق با نیاز روز بازار و کیفیت پایین قالی‌ها با سختی‌هایی در فروش فرش‌های خود مواجه هستند، از این رو بیشتر برای اطرافیان و خانواده‌ی خود (معمولاً جهیزیه‌ی دختران) اقدام به بافت قالی می‌کنند.

## نتیجه‌گیری

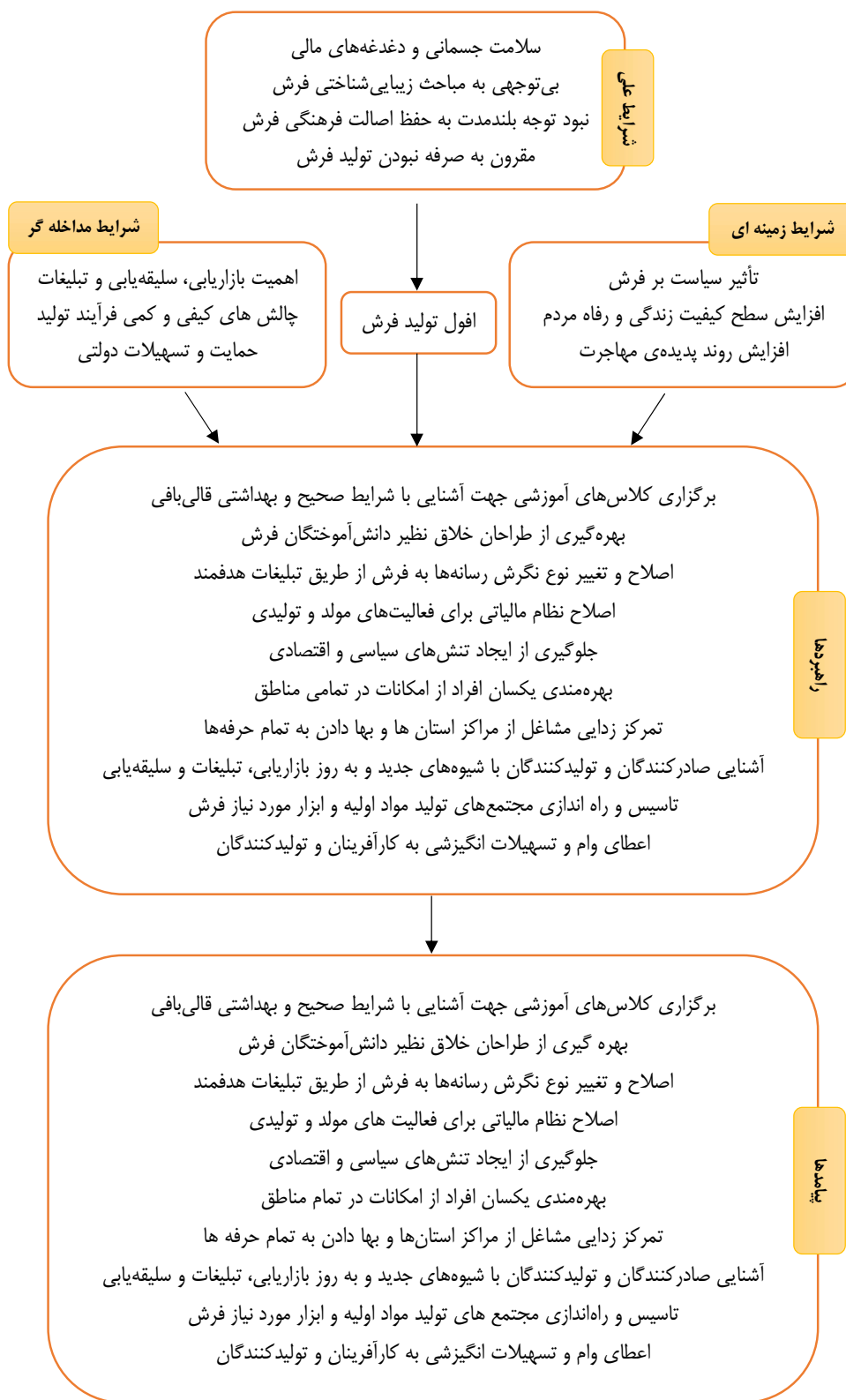
در تحقیق حاضر سعی شد، با رویکردی کیفی و با استفاده از روش نظریه‌ی زمینه‌ای، مدلی پارادایمی از پدیده‌ی افول تولید فرش در ساروق بر اساس مشاهدات نگارنده، برداشت‌ها و تعاریف افراد از این مسئله ارائه شود. در باب این مسئله، افراد معتقد بودند عوامل و شرایط متعددی بر افول تولید فرش در ساروق تأثیرگذار بوده است، برخی از این عوامل که در شکل‌گیری و گسترش پدیده‌ی افول نقش داشتند شامل سلامت جسمانی و دغدغه‌های مالی بافندگان، بی‌توجهی به مباحث زیبایی‌شناختی فرش، نبود توجه بلند

مدت به حفظ اصالت فرهنگی فرش و مقرون به صرفه نبودن تولید فرش می‌شود، که تحت عنوان شرایط علی در مدل پارادایمی در صفحات قبل به آن اشاره شده است.

مورد بعدی شرایط زمینه‌ای است که به موضوع مورد بحث دلالت دارند، و در یک زمان و مکان خاص پدید می‌آیند که مشتمل بر عواملی همانند تأثیر سیاست بر فرش، افزایش سطح کیفیت زندگی و رفاه مردم و افزایش روند پدیده‌ی مهاجرت است.

شرایط مداخله‌گر که بر راهبردها اثر می‌گذارند و می‌توانند به کارگیری آنها را سهولت بخشند یا محدود سازند، از منظر افراد شامل: اهمیت بازاریابی، سلیقه‌یابی و تبلیغات، چالش‌های کیفی و کمی فرآیند تولید، و همینطور حمایت و تسهیلات دولتی می‌شود.

هم‌چنین افراد به راهکارها و راهبردهایی در برخورد با مسئله‌ی مورد بحث، اشاره داشتند که با توجه به آنها می‌توان وضعیت موجود را کنترل و آن را بهبود بخشید. راهبردها به این شرح می‌باشد، برگزاری کلاس‌های آموزشی جهت آشنایی با شرایط صحیح و بهداشتی قالی‌بافی، بهره‌گیری از طراحان خلاق نظیر دانش‌آموختگان فرش، اصلاح و تغییر نوع نگرش رسانه‌ها به فرش از طریق تبلیغات هدفمند، اصلاح نظام مالیاتی برای فعالیتهای مولد و تولیدی، جلوگیری از ایجاد تنش‌های سیاسی و اقتصادی، بهره‌مندی یکسان افراد از امکانات در تمام مناطق، تمرکززدایی مشاغل از مراکز استان‌ها و بها دادن به تمامی حرفه‌ها، آشنایی صادرکنندگان و تولیدکنندگان با شیوه‌های جدید و به روز بازاریابی، تبلیغات و سلیقه‌یابی، تأسیس و راه‌اندازی مجتمع‌های تولید مواد اولیه و ابزار مورد نیاز فرش، اعطای وام و تسهیلات انگیزشی به کارآفرینان و تولیدکنندگان. و اما پیامدهایی که به کارگیری هر یک از راهبردهای مطرح شده به همراه خواهد داشت، شامل افزایش کیفیت بافت و جلوگیری از بروز آسیب‌های جسمانی احتمالی، ارایه‌ی طرح و نقش با اصالت و خلاقانه، احیای فرهنگ‌های بومی قالی منطقه، حفظ جایگاه و اصالت فرش، ترغیب تولیدکنندگان به سرمایه‌گذاری در این بخش، توسعه‌ی صادرات و بازاریابی جایگاه فرش ایران در بازارهای خارجی، جلوگیری از مهاجرت بی‌رویه به ویژه قشر جوان به مراکز استان، استفاده‌ی کارآمد از شیوه‌های به روز بازاریابی و بهبود روند تولیدات و صادرات فرش، دسترسی آسان تولیدکننده و بافنده به مواد اولیه‌ی بومی و باکیفیت، و افزایش انگیزه‌ی بافنده‌ها به قالی‌بافی می‌شود. در آخر یک طرح تصویری (دیاگرام) به منظور تحلیل روابط میان مفاهیم و مقوله‌ها ترسیم شده است (تصویر ۱۰).



تصویر ۱۰. دیاگرام پدیده‌ی افول تولید فرش در ساروق

## بی‌نوشت‌ها

1. Grounded Theory
2. Paradigm
۳. شرایط علی، شرایطی هستند که عامل اصلی به وجود آمدن پدیده مورد مطالعه می‌باشند، و به وقوع یا گسترش پدیده مورد نظر می‌انجامند.
۴. شرایط زمینه‌ای، مجموعه‌ای از شرایط هستند که در زمان و مکانی خاص به وجود می‌آیند، و افراد با عمل و تعامل‌های خود به آن واکنش نشان می‌دهند.
۵. شرایط مداخله‌گر، بر راهبردهای کنش و واکنش اثرگذار هستند. این شرایط می‌توانند راهبردها را سهولت بخشند یا آنها را محدود سازند.
۶. راهبردها و پیامدها، راهبردها را کنش و واکنش‌هایی، به منظور کنترل و برخورد با پدیده مورد نظر، تعبیر می‌کنند. پیامدها نیز نتایجی هستند که در اثر راهبردها به وجود می‌آیند.
7. Diagram

## فهرست منابع

- احمدی‌فرد، الهام و همکاران (۱۳۹۶). «چالش‌های بیمه بافندگان فرش دست‌باف روستایی در شهرستان زنجان». فصلنامه پژوهش‌های روستایی، ۲، ۳۱۷-۳۰۳.
- ادواردز، سیسیل (۱۳۶۹). *قالی ایران*. ترجمه مهین دخت صبا. تهران: فرهنگسرا.
- استراوس و کربین (۱۳۹۲). *مبانی پژوهش کیفی*. ترجمه ابراهیم افشار. تهران: نشر نی.
- اشرف، احمد و محمدسالار کسرایی (۱۳۸۳). «از انقلاب سفید تا انقلاب اسلامی». *پژوهشنامه متین*، ۲۲، ۱۰۹-۱۴۲.
- اشنبرن، اریک (۱۳۷۴). *قالی‌ها و قالیچه‌های شهری و روستایی ایران*. ترجمه مهشید تولائی و محمدرضا نصیری. چاپ اول، تهران: انتشارات فرهنگسرا (یساولی).
- ایلخان، سحر (۱۳۹۳). «تأثیر حضور شرکت زیگلر بر کیفیت «طرح و نقش و رنگ» قالی‌های ایران از دوره قاجار تا پایان جنگ جهانی دوم». (پایان‌نامه کارشناسی ارشد پژوهش هنر)، دانشگاه هنر، دانشکده هنرهای کاربردی.
- بنی‌اسدی، مصطفی و همکاران (۱۳۹۲). «بررسی عوامل اقتصادی مؤثر بر مهاجرت روستاییان در ایران». *مجله علمی پژوهشی تحقیقات اقتصاد کشاورزی*، ۱۷، ص ۱۹۶-۱۸۳.
- بهرامی، محمود (۱۳۹۷/۱۰). اراک.
- پورمند، حسنعلی و همکاران (۱۳۸۹). «نقش طرح‌های جدید در توسعه و گسترش فرش دست‌باف». *فصلنامه علمی-پژوهشی انجمن علمی فرش ایران (گلجام)*، ۱۷، ۱۱-۲۶.
- جیریایی، وحید (۱۳۹۷/۱۰). اراک.
- حامدی، علی (۱۳۸۷). «خلاقیت در فرش ایران». *ماهنامه قالی ایران*، ۷۹، ۱۳-۱۰.
- حسینجانی، مهدی (۱۳۹۷/۱۰). اراک.
- حشمتی رضوی، فضل‌الله و آذریاد، حسن (۱۳۷۲). *فرشنامه ایران*. چاپ اول، تهران: مؤسسه مطالعات و تحقیقات فرهنگی (پژوهشگاه).
- حشمتی رضوی، فضل‌الله (۱۳۸۱). *مدیریت هنر و صنعت فرش ایران*. چاپ اول، تهران: سازمان مطالعه و تدوین کتب علوم انسانی دانشگاه‌ها (سمت).
- حشمتی رضوی، فضل‌الله (۱۳۸۷). *تاریخ فرش: سیر تحول و تطور فرش‌بافی ایران*. چاپ اول، تهران: سازمان مطالعه و تدوین کتب علوم انسانی دانشگاه‌ها (سمت).
- حضرتی، مهدی (۱۳۹۷/۸). تهران.
- خداداد حسینی، سیدحمید و محمدعلی شم‌آبادی (۱۳۸۶). «بازاریابی صادراتی فرش دست‌باف ایران: بررسی عوامل مؤثر

- و آسیب‌شناسی». فصلنامه پژوهشنامه بازرگانی، ۴۳، ۳۴-۱.
- دهخدا، علی‌اکبر (۱۳۳۹). لغت‌نامه. تهران: دانشگاه تهران.
- دهگان، ابراهیم (۱۳۸۶). تاریخ اراک، ج اول. چاپ دوم، تهران: انتشارات زرین و سیمین.
- دهگان، ابراهیم (۱۳۸۶). تاریخ اراک، ج دوم. چاپ دوم، تهران: انتشارات زرین و سیمین.
- رستمعلی زاده، ولی‌اله و قربان حسینی (۱۳۹۵). «مهاجرت‌های روستایی در ایران و پیامدهای آن بر جامعه روستایی». فصلنامه راهبرد اجتماعی فرهنگی، ۲۰، ۲۱۶-۱۹۱.
- رضایی، محمد (۱۳۸۵). «رضایت‌مندی بافندگان فرش دست‌باف در استان‌های آذربایجان شرقی و اصفهان». فصلنامه علمی-پژوهشی انجمن علمی فرش ایران (گلجام)، ۳، ۳۴-۲۵.
- ریاحی، محمد (۱۳۹۷/۱۰). اراک.
- سلیمانی، محمد (۱۳۷۴). «الگوی مکان‌گزینی شهر صنعتی و تأثیرات متقابل آن با شهر اراک». مجله زبان و ادبیات فارسی (وابسته به دانشکده ادبیات و علوم انسانی)، ۹، ۱۰ و ۱۱، ۱۹۱-۱۶۵.
- سلیمی‌پناه، محمد (۱۳۹۷/۱۰). اراک.
- سیف، احمد (۱۳۷۳). اقتصاد ایران در قرن نوزدهم. چاپ اول، تهران: نشر چشمه.
- شاعری، فرزانه (۱۳۷۱). «بررسی ویژگی‌های فنی هنری فرش ساروق». (پایان‌نامه کارشناسی صنایع دستی). دانشگاه هنر، دانشکده هنرهای کاربردی.
- شفیقی، محسن (۱۳۹۷/۸). تهران.
- صوراسرافیل، شیرین (۱۳۷۲). غروب زرین فرش ساروق. چاپ اول، تهران: شیرین صوراسرافیل.
- عابد، محمدرضا (۱۳۹۷/۸). تهران.
- عزمی، آتیژ و همکاران (۱۳۹۰). «دیدگاه تجار فرش شهر اردبیل درباره علل کاهش صادرات فرش دست‌باف ایران». فصلنامه بررسی‌های بازرگانی، ۴۶، ۱۱۳-۱۰۱.
- عظیمی، محمود (۱۳۹۷/۱۰). اراک.
- علیانی، محمدصادق و دهقان نیستانی، مهدی (۱۳۹۱). «بررسی توانمندی‌های اقتصادی زنان قالی‌باف تکاب افشار و نقش آنان در توسعه روستایی مطالعه موردی روستاهای شهرستان تکاب، استان آذربایجان غربی». مجله علمی پژوهشی مطالعات توسعه اجتماعی ایران، ۱، ۸۲-۶۷.
- فووریه، ژوانس (۱۳۸۵). سه سال در دربار ایران. ترجمه عباس اقبال آشتیانی. تهران: نشر علم.
- کریمی، احسان (۱۳۹۷/۱۰). اراک.
- نصیری، محمدجواد (۱۳۸۹). افسانه جاویدان فرش ایران. چاپ اول، تهران: فرهنگسرای میردشتی.
- محمدی استادکلایه، امین و همکاران (۱۳۹۵). «شناخت و تحلیل عامل مؤثر بر رکود صنعت قالی‌بافی در نواحی روستایی از دیدگاه قالی‌بافان شهرستان گنبد کاوس». فصلنامه علمی-پژوهشی انجمن علمی فرش ایران (گلجام)، ۳۰، ۶۷-۸۱.
- میرجمالی، منیرالسادات و همکاران (۱۳۹۴). طرح «تهیه و تنظیم سند راهبردی فرش دست‌باف استان مرکزی». جهاد دانشگاهی استان مرکزی. سازمان صنعت، معدن و تجارت استان مرکزی. مجله علمی پژوهشی تحقیقات اقتصاد کشاورزی، ۱۷، ۱۹۶-۱۸۳.
- نجمی، غلامعلی (۱۳۹۷/۱۰). اراک.
- نعلچی کاشی، فاطمه و همکاران (۱۳۹۲). «شناسایی و رتبه‌بندی عوامل توسعه بازار فرش دست‌باف ایران در بازارهای جهانی». فصلنامه علمی-پژوهشی انجمن علمی فرش ایران (گلجام)، ۲۴، ۱۲۵-۱۴۷.

Received: 2020/02/22  
Accepted: 2020/12/21

## **A study of the causes of decline in the carpet manufacturing of Saruq region: A grounded theory approach**

**Fatemeh Seyed Mohseni**, Postgraduate, Applied Arts Faculty, University of Art, Tehran, Iran.

**Bijan Arbabi**, Corresponding Author, Assistant Professor, Applied Arts Faculty, University of Art.

### **Abstract**

Over the years, hand-made carpet manufacturing has witnessed a plethora of challenges. So far, there have been countless eminent centers for carpet manufacturing; however, they have begun to decline over the years due to various reasons. Among them, Saruq is of paramount importance since it is considered as one of the most significant carpet weaving centers of Markazi Province. Drawing on the grounded theory, this study aimed to shed lights on the causes of decline in the carpet manufacturing of this region through a qualitative approach. In the data collection procedure, in addition to field observations, semi-structured interviews were conducted with 18 people; 14 art-carpet-industry related participants and 4 participants irrelevant to the mentioned areas, selected through purposive sampling method. Following that, the data was analyzed through taking two steps of open and axial coding respectively. The results of the analysis revealed 10 factors, namely, the effect of Politics on carpet, ignoring marketing, personalization, and advertisement, qualitative and quantitative challenges of the manufacturing process, physical health and financial concerns, increase in peoples' welfare and life quality, governmental support, escalation in the migration phenomenon, ignoring aesthetic subjects of the century, lack of long-term attention to the preservation of the cultural authenticity of the carpet, and economically ineffective carpet manufacturing. Eventually, a conceptual model was developed, comprising causative, contextual, and mediating factors as well as strategies and outcomes to define the relationship between the categories.

**Keywords:** Carpet manufacturing, Saruq, Arak, Decline, Carpet Weaving