

تاریخ دریافت مقاله: ۱۴۰۲/۰۲/۱۲

تاریخ پذیرش مقاله: ۱۴۰۲/۱۲/۱۸

فروغ کریمی پور دوانی نژاد^۱، قباد کیانمهر^۲

تحلیلی بر عوامل اجتماعی تاثیرگذار بر شکل گیری نقوش کاشیکاری های خانه های قاجاری شیراز^۳

چکیده

کاشیکاری از هنرهای اصیل ایرانی است که در دوره قاجار در تزیین بناهای مختلف از جمله خانه‌ها به کار رفت. خانه‌های قاجاری شیراز گنجینه ارزشمندی از کاشی‌کاری‌های این دوره دارند. اگر چه ویژگی‌های هنری این کاشی‌ها از مکاتب هنری دوره قاجار پیروی می‌نمایند لیکن موضوعات آنها تحت تاثیر عوامل مختلف اجتماعی شکل گرفتند. برخی از این کاشی‌کاری‌ها در حال از بین رفتن هستند. از این رو هدف پژوهش حاضر، تحلیل عوامل مختلف اجتماعی تاثیر گذار بر شکل گیری نقوش این کاشی‌کاری‌ها به منظور زنده نگه داشتن و باز آفرینی آنهاست. از آن جا که تمرکز موضوعی این پژوهش بر خانه‌های قاجاری شیراز است و محدوده جغرافیایی مشخصی را بررسی می‌کند لذا تلاش شده همه عوامل اجتماعی موثر بر ویژگی‌های هنری آثار مدنظر باشد. پرسش پژوهش به صورت زیر است: چه عوامل اجتماعی بر شکل گیری نقوش کاشی‌کاری‌های خانه‌های قاجاری شیراز تاثیر گذاشته است؟ روش پژوهش توصیفی-تحلیلی، شیوه گردآوری اطلاعات کتابخانه‌ای و روش تجزیه و تحلیل داده‌ها کیفی است. برای انجام پژوهش، کاشی‌کاری‌های هفت خانه قاجاری شیراز بررسی شدند. یافته‌های پژوهش نشان داد نقوش این کاشی‌کاری‌ها بازتابی از مجموعه عوامل اجتماعی دوره قاجار مانند ساختار جامعه، باورها، رخدادهای فرهنگی، بازار، مشاغل و توجهات اجتماعی میان سنت گرایي و فرنگی‌گرایی در جامعه قاجاری است. این نتیجه نشان می‌دهد که هنرمندان کاشی‌ساز دوره قاجار برای طراحی و ساخت آثار خود توجه خاصی به باورهای اجتماعی و مفاهیم آن داشته‌اند.

واژگان کلیدی: خانه‌های قاجاری شیراز، جامعه قاجار، هنر قاجار، کاشی‌کاری، نقوش کاشی قاجاری

^۱ کارشناس ارشد صنایع دستی، گروه صنایع دستی، دانشگاه هنر اصفهان، اصفهان، ایران.

^۲ دانشیار، گروه صنایع دستی، دانشگاه هنر اصفهان، اصفهان، ایران (نویسنده مسئول).

Email: q.kiyanmehr@au.ac.ir

^۳ این مقاله برگرفته از پایان نامه کارشناسی ارشد فروغ کریمی پور دوانی نژاد با عنوان "مطالعه تطبیقی ویژگی‌های هنری کاشیکاری‌های هفت رنگ خانه‌های قاجاری شیراز و تهران به منظور طراحی صنایع دستی ترکیبی چوب و کاشی" است که در دانشگاه هنر اصفهان تحت راهنمایی دکتر قباد کیانمهر (استاد راهنما) انجام شده است.

مقدمه

هنر اصیل کاشی‌کاری از هنرهای وابسته به معماری در ایران است. اولین نمونه کاشی‌ها در جهان در ایران به کار رفته است. کاشی به علت زیبایی و استحکام زیاد پس از پخت و جلای لعاب آن بسیار استقبال شده است. در هنر کاشی‌کاری، هنرمندان اعتقادات، مفاهیم مذهبی، مضامین روایی، حماسی و اساطیری را به تصویر می‌کشیدند. این کاشی‌کاری‌ها به نوعی زبان تصویری هنرمندان دوره قاجار بودند. کاشی‌کاری در دوره قاجار مثل سایر هنرها دچار افول شد، اما در نهایت سبک خود را یافت. کاشی‌کاری در بناهای مختلف قاجاری اعم از کاخ‌ها، بناهای اداری، دولتی، بناهای مذهبی از جمله مساجد، تکایا، امامزاده‌ها، دروازه‌ها و منازل شخصی در عصر قاجار دیده می‌شد. در این میان، سبک شیراز در بین سبک‌های رایج دیگر سرزندگی و نشاط خاصی داشت. کاشی‌کاری در دوره قاجار در خانه‌های شیراز به اوج خود رسید و در قسمت‌های مختلف بنا مانند سردر، حیاط، نمای خانه، حوضخانه، اتاق‌ها، ایوان، آزارها و کف به کار رفت. این کاشی‌کاری‌ها گنجینه با ارزشی از نقوش مختلف قاجاری در بر داشتند که هر کدام به علتی شکل گرفتند و در خانه‌ها تکرار شدند. در واقع نقوش این کاشی‌کاری‌ها نشان دهنده علایق و اعتقادات صاحبان خانه‌ها، فرهنگ، مشاغل و هنر و سلیقه کاشی‌نگاران در جامعه قاجاری بود. برخی از کاشی‌کاری‌های خانه‌های قاجاری شیراز در حال از بین رفتن هستند. با از بین رفتن این کاشی‌کاری‌ها دستیابی به این نقوش در آینده به راحتی ممکن نیست. با توجه به آنچه گفته شد، هدف پژوهش حاضر، مطالعه نقوش کاشی‌کاری‌های خانه‌های قاجاری شیراز، ریشه‌یابی عوامل مختلف اجتماعی تاثیرگذار بر شکل‌گیری و رواج آنها و کمک به بازآفرینی اصولی آنهاست. از آنجا که عوامل اجتماعی موجود در زمان قاجار تاثیر مشخصی بر شکل‌گیری ویژگی‌های هنری این کاشی‌کاری‌ها داشته لذا شایسته است تا این عوامل به طور کامل بررسی گردد. در راستای اهداف پژوهش سوال زیر مطرح می‌شود: چه عوامل اجتماعی بر شکل‌گیری نقوش کاشی‌کاری‌های خانه‌های قاجاری شیراز تاثیر گذاشته است؟

روش تحقیق

روش پژوهش حاضر توصیفی-تحلیلی و شیوه گردآوری اطلاعات کتابخانه‌ای (عکس) است. جامعه آماری این پژوهش کاشی‌کاری‌های هفت‌خانه قاجاری شیراز (خانه دخانچی، خانه زینت‌الملک، خانه سعادت، خانه صالحی، خانه عطروش، خانه محتشم و خانه قوام‌الملک) است. از مجموع کاشی‌کاری‌های این خانه‌ها، ۱۹ کاشی‌کاری با توجه به هدف پژوهش به نحوی که در بردارنده موضوعات مختلفی باشند انتخاب شدند. با توجه به اینکه خانه عطروش بیشترین تعداد کاشی‌کاری را در میان خانه‌های مورد بررسی دارد، تعداد نمونه‌های انتخابی از این خانه نیز بیشتر از سایر خانه‌ها است. روش تجزیه و تحلیل کیفی و رویکرد مورد استفاده در این پژوهش، رویکرد بازتاب در جامعه‌شناسی هنر (راهبرد تفسیری) است.

پیشینه تحقیق

در این بخش به چند نمونه از پژوهش‌های صورت گرفته در زمینه کاشی‌کاری قاجاری اشاره می‌شود. در مقاله «مطالعه ویژگی و ساختار نقوش سردر بناهای کاشی‌کاری شده در شیراز دوره قاجار»، محققان نقوش کاشی‌های مورد نظر را با رویکرد تاریخی به جهت یافتن مضامین و پیام نقوش بررسی کردند (پنجه

باشی و دولاب، ۱۳۹۷: ۱۲۸-۱۰۵). در مقاله «بررسی و مطالعه مضامین نقوش کاشی‌کاری در حمام‌های تاریخی شهر اصفهان از آغاز دوره صفویه تا اواخر عصر قاجار»، پژوهشگران مضامین نقوش کاشی‌کاری های فوق را بررسی کردند. این نقوش شامل نقش گیاهی، نقوش انسانی و حیوانی و نقوش هندسی، کتیبه و مناظر معماری بود که اصول نگارگری اصفهان در آنها رعایت شده است (جز آبادی، حسینی و شاطری، ۱۳۹۵: ۷۶-۷۳). در مقاله «تاملی بر تنوع مضامین هنری و منشا کاشی‌های قاجاری تکیه معاون الملک کرمانشاه»، محققان سعی داشتند به منشا نقوش و علت قرارگیری آنها در کنار هم و مضامین احتمالی محلی، بومی و فرا محلی دست یابند (زارعی و حیدری بابا کمال، ۱۳۹۵: ۶۴-۵۳). در مقاله «نگاهی به عناصر نمادین کاشی نگاره‌های قاجار کرمان (مطالعه موردی ده اثر)»، پژوهشگران با نگاهی معناشناسانه به نقوش این کاشی‌ها نشان دادند که با وجود تقلید و دوری از اصالت، هنر این دوران در نهایت، به هویتی مستقل دست یافته که می‌توان آن را سبک قاجاری نامید (مومنی لندی و چیت‌سازیان، ۱۳۹۵: ۱۱-۴). در مقاله «سیر تحول کاشی‌کاری از دوران صفویه تا قاجار با بررسی تاریخی کاشی‌کاری داخلی مسجد امام اصفهان»، محققین تفاوت‌های کاشی‌ها را از نظر رنگ، اجرا و کیفیت در دوره صفویه و قاجار بررسی کردند (علی‌مرادی و رحیم‌نیا، ۱۳۹۳: ۱۱-۳). در پایان‌نامه «مطالعه تطبیقی سیر تحول طرح، نقش و رنگ در کاشیکاری دوره‌های صفویه و قاجار (نمونه موردی: مسجد شیخ لطف‌الله و مسجد نصیرالملک)»، محقق عوامل فرهنگی موثر در بازآفرینی نقش در مکان‌های مذکور را بررسی کرد. نتایج پژوهش نشان داد که کاشی‌کاری دوره صفویه از نظر نمادپردازی و هویت، دنباله‌رو دوره قبلی است. در حالی‌که در دوره قاجار، تحت تاثیر ارتباط با فرنگ و عکاسی، تمبر و کارت پستال‌ها، می‌توان نمودی از دنیای واقعی را در کاشی‌کاری‌ها مشاهده کرد (پورغلامحسین، ۱۳۹۸). در پایان‌نامه «بررسی ساختار رنگ و نقوش تزیینی در کاشی‌کاری دوره قاجار با تاکید بر کاشی‌کاری دیواره‌های بیرونی ایوان تخت مرمر و دیواره‌های بیرونی خلوت کریم‌خانی درکاخ موزه گلستان»، محقق نقوش کاشیکاری‌ها و توزیع رنگ در آنها را بررسی کرد. نتایج پژوهش نشان داد که در کاشی‌کاری‌های مکان‌های مذکور، نقوش گیاهی و هندسی بیشترین کاربرد را داشتند. تزیینات این نقوش هم به صورت سایه روشن بودند که ویژگی برجسته کاشی‌کاری دوره قاجار است (شکیبی، ۱۳۹۶). در پایان‌نامه «صورت و معنا در کتیبه‌های کاشی‌کاری مساجد قاجاری»، محقق به دنبال یافتن رابطه‌ای میان وجه معنایی کتیبه‌ها با محل قرارگیری‌شان در مساجد بود. نتایج پژوهش نشان داد ارتباط معنا داری بین محل قرارگیری کتیبه‌ها و مضمون آیات به کار رفته وجود دارد. در واقع این کتیبه‌ها با هدف عمیق و تربیتی استفاده شده‌اند (فدایی، ۱۳۹۵). در پایان‌نامه «طبقه‌بندی کاشی‌کاری شاخص دوره قاجار در شهر تهران براساس فنون و ساخت و رنگ و نقش»، محقق به بررسی و تحلیل مضامین و تاثیرات هنر غرب بر کاشی‌کاری مجموعه‌ای از بناهای قاجاری مانند کاخ گلستان، مسجد و مدرسه سپهسالار، خانه مشیر، مدرسه دارالفنون، مسجد سلطانی و... پرداخت. نتایج پژوهش نشان داد که کاشی‌ها بر اساس تکنیک، نقش و محتوا تقسیم‌بندی شده‌اند (اعوانی، ۱۳۹۵). در پایان‌نامه «بررسی توصیفی و طبقه‌بندی نقوش کاشی‌کاری دوره قاجاریه در شیراز»، محقق چهل بنای شیراز را به منظور یافتن نقوش کاشی‌کاری‌ها، اقسام نقوش و فراوانی آنها بررسی کرد. این بناها شامل دوازده مسجد، ده خانه، موزه پارس، ارگ کریم‌خانی، چهارباغ، هفت مدرسه، سرای مشیر، دو بقعه و دو حسینیه بودند.

از بناهای شاخص در جامعه آماری می‌توان به مسجد نصیرالملک، خانه زینت‌الملک، باغ عفیف‌آباد، مدرسه‌خان، بقعه علا‌الدین حسین (ع) و حسینیه تاج‌الدین غریب اشاره کرد. در بناهای مورد پژوهش، انواع

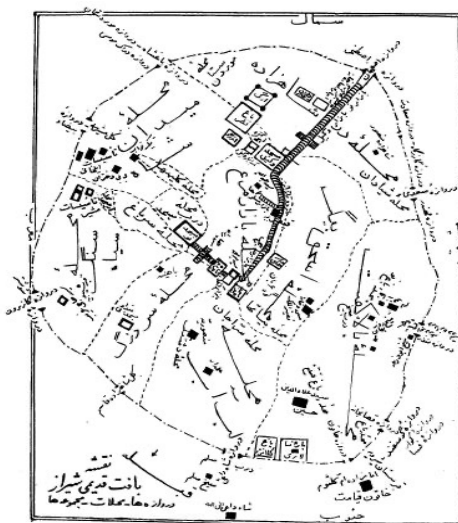
مختلف کاشی مانند کاشی جسمی، گلی، یکرنگ، نره ای، مهری، پیش‌بر، دوال، پیچ، زرین‌فام، معرق، هفت‌رنگ، برجسته و کاشی با تلفیق آجر بررسی شدند. نتایج پژوهش نشان داد نقوش به‌دست آمده شامل نقوش هندسی، گیاهی، جانوری، انسانی، انتزاعی و نوشتاری بودند. نقوش هندسی مجموعاً چهل و نه درصد و سایر نقوش پنجاه و یک درصد را به خود اختصاص دادند. نقوش هندسی شامل گره چینی، معقلی، رسمی بندی و مقرنس؛ نقوش گیاهی شامل ختایی و درخت و گل و بوته؛ نقوش انسانی شامل فرشتگان، پادشاهان، مضامین اساطیری، حماسی، تاریخی و قصص قرآنی؛ نقوش جانوری شامل انواع پرندگان و جانوران؛ نقوش انتزاعی شامل اسلیمی سازی انتزاعی و نقوش نوشتاری شامل آیات قرآن کریم، احادیث و اشعار بودند (شیروانی، ۱۳۸۹).

مطالعاتی که تا کنون صورت گرفته است به بررسی نقوش کاشی‌کاری‌های قاجاری، ویژگی‌های هنری و مضامین آنها در کاخ‌ها، حمام‌ها، تکیه‌ها و سر در بناها پرداخته‌اند. هیچ‌کدام از پژوهش‌های مذکور به طور خاص به کاشی‌کاری خانه‌های قاجاری نپرداخته و علل شکل‌گیری نقوش آنها را از دیدگاه عوامل اجتماعی تاثیرگذار بررسی نکرده‌اند. پژوهش حاضر با تاکید بر نقوش کاشی‌کاری‌های خانه‌های قاجاری شیراز به تحلیل عوامل اجتماعی تاثیر گذار بر شکل‌گیری آنها می‌پردازد.

۱- شیراز در دوره قاجار

قاجارها پس از یک دوره ناآرامی، ایام به‌نسبت با ثباتی به ویژه در دوران سلطنت طولانی مدت فتحعلی‌شاه و نتیجه‌اش، ناصرالدین‌شاه، پشت سر گذاشتند. هر دو پادشاه در صدد بودند تا صلح و تسلط بر امور را حفظ کنند. شرایط موجود با تلاش‌هایی در جهت اصلاح امور دیوانی، نظامی و اقتصادی توأم بود. در این بین نیاز به انطباق با مداخلات پرشتاب قدرت‌های غربی نیز وجود داشت. (اسکرس، ۱۳۹۹: ۱۹۸). در آغاز حکومت فتحعلی‌شاه قاجار، نگارگری ایران رواج تازه می‌یابد و با شروع فرمانروایی ناصرالدین شاه قاجار، نقاشی روی کاشی به مفهوم عام و گسترده توجه می‌شود نقاشی ایران در عرصه کاشی، پیوند دهنده مبانی مذهبی، ملی و سنتی با چشم و دل مردم می‌شود (سیف، ۱۳۸۹: ۱۷-۱۶). در کاخ‌ها، مساجد و ابنیه حکومت قاجاریه، حتی نقوش، طرح‌ها و تزئیناتی یافت می‌شوند که کوشش شده است از دوره صفویه تقلید شوند. اما در نهایت به دلیل مسایل و زیرساخت‌های اجتماعی، فرهنگی و غیره، هنر دوره قاجار برخوردار از نوعی شتابزدگی در کسب جلوه‌ها و مظاهر هنر و فرهنگ غرب گردید (گودرزی، ۱۳۸۸: ۳۰-۲۹).

بعد از مرگ کریم‌خان و برافتادن خاندان او و خرابی‌هایی که بر اثر لشکرکشی‌ها وارد آمد و ویرانی‌های عمدی که به فرمان آغا محمدخان صورت گرفت و انتقال پایتخت به تهران، شیراز از اهمیت افتاد و به صورت یکی از شهرهای درجه دوم درآمد. حصار زیبای کریم‌خان، با تیشه بیداد قاجار در هم فرو ریخت و خندق عمیق آن را از گل انباشتند ولی هنوز دروازه‌ها به جای خود باقی بود. تا اواخر دوره قاجار این دروازه‌ها شامل دروازه اصفهان، دروازه باغ شاه، دروازه کازرون، دروازه شاه داعی، دروازه قصابخانه و دروازه سعدی بود. نام محلات شیراز در زمان قاجاریه تغییر نکرده و بازده محله آن شهر به همان اسامی دوره زندیه بودند. این محلات شامل محله «درشاهزاده»، «میدان شاه»، «بازار مرغ»، «درب مسجد»، «سرباغ»، «سنگ سیاه»، «سردزک»، «لب آب»، «بالاکفت»، «اسحق بیگ» و «کلیمی‌ها» بود (تصویر ۱) (افسر، ۱۳۵۳: ۲۲۴-۲۲۲).



تصویر ۱. نقشه شیراز در دوره قاجار (ماخذ: افسر، ۱۳۵۳: ۱۰)

۲- خانه‌های قاجاری شیراز

در این بخش موقعیت مکانی و قسمت‌های کاشی‌دار خانه‌های قاجاری شیراز ارائه می‌شود. خانه‌های قاجاری شیراز در این پژوهش شامل خانه دخانچی، خانه زینت‌الملک، خانه سعادت، خانه صالحی، خانه عطرش، خانه محشم و خانه قوام‌الملک هستند.

جدول ۱. خانه‌های قاجاری شیراز

خانه	موقعیت مکانی	قسمت‌های کاشی‌دار	ثبت اثر در فهرست آثار ملی	ماخذ
عطرش	محلہ اسحاق بیگ	دیوار جنوبی و شرقی و حوضخانه	سال ۱۳۵۴	(سهیل کیش، ۱۳۹۴: ۵۸-۵۶)
زینت‌الملک	خیابان لطفعلی‌خان زند، سمت غربی باغ نارنجستان	پیشانی تالار مرکزی در ساختمان غربی و کف کفش کن‌ها	سال ۱۳۵۱	(مجری، ۱۳۹۵: ۲۹)
قوام‌الملک (نارنجستان قوام)	خیابان لطفعلی‌خان زند	سازه‌های هلالی در پیشانی عمارت اصلی در ضلع شمالی، ضلع جنوبی بنا و در متن طاق نما	سال ۱۳۵۳	(کمالی سروستانی، ۱۳۸۴: ۳۸۷) (اوجی، ۱۳۹۵: ۱۶۷) (ریاضی، ۱۳۹۵: ۳۰۱)
دخانچی	محلہ درب شاهزاده	دالان ورودی، هشتی، دیوارهای حیاط، بدنه داخلی بعضی از اتاق‌ها و حوضخانه	سال ۱۳۵۴	(صفایی و میرزابوالقاسمی، ۱۳۹۸: ۸۹) (ریاضی، ۱۳۹۵: ۲۸۹)

خانه	موقعیت مکانی	قسمت‌های کاشی دار	ثبت اثر در فهرست آثار ملی	ماخذ
صالحی	ضلع جنوبی میدان شهدا، ابتدای کوچه هفت پیچ	نمای بیرونی خانه، دیوارهای حایل، ستون‌ها و ازاره پله ها	سال ۱۳۵۴	(فداکار هاشمی، ۱۳۹۱: ۹) (ریاضی، ۱۳۹۵: ۲۹۴)
سعادت	محله سنگ سیاه	هلالی‌های رخ بام	سال ۱۳۸۲	(اوجی، ۱۳۹۵: ۱۳۸) (ریاضی، ۱۳۹۵: ۲۹۳)
محتشم	خیابان ۲۲ بهمن	داخل حیاط، در قسمت شرقی	سال ۱۳۵۶	(اوجی، ۱۳۹۵: ۹۹-۹۲)

۳- عوامل اجتماعی تاثیرگذار بر شکل‌گیری نقوش کاشی‌کاری های خانه‌های قاجاری شیراز
در این بخش عوامل مختلف اجتماعی مانند ساختار جامعه، باورها، رخدادهای فرهنگی، بازار و مشاغل و توجهات اجتماعی میان تجدد و سنت‌گرایی و تاثیر آنها بر شکل‌گیری نقوش کاشی‌کاری‌های خانه‌های قاجاری شیراز بررسی می‌شود.

۳-۱ ساختار جامعه دوره قاجار و تاثیر آن بر شکل‌گیری نقوش کاشی‌کاری‌های خانه‌های قاجاری شیراز:
در دوره قاجار، جامعه ایران در وهله اول و صرفنظر از قشر بندی حرفه‌ای، مرکب از دو قشر ممتاز و حاکم (شاه و شاهزادگان) و قشر فرودست و غیر حاکم (کشاورزان و روستاییان، ایلات و عشایر و شهرنشینان) بوده است (پهنادایان، ۱۳۹۶: ۱۷۶). قشر حاکم شامل شاه و شاهزادگان بودند. فتحعلی‌شاه را «عقل کل» و «جلوه نور قدس و مظهر صنع الهی و زیور تخت پادشاهی» می‌خواندند (کرزن، ۱۳۴۹: ۵۲۶-۵۲۵). شاه در راس نظام ایران پشت سر وی، درباریان و گروه عظیم شاهزادگان قرار می‌گرفتند که هر کدام دارای دربار و دستگاهی بودند (فشاهی، ۱۳۶۰: ۳۰-۲۹). اغلب حکام ولایات و ایالات از کسانی انتخاب می‌شدند که خون فجری و شاهی در رگ‌هایشان باشد و شیوه حکومتی ایالتی یا خانوادگی تا استقرار مشروطیت در ایران برقرار بود (پهنادایان، ۱۳۹۶: ۱۷۹). قشر فرودست شامل کشاورزان و روستاییان، ایلات و عشایر و شهرنشینان بود. گروه اول یعنی کشاورزان و روستاییان در دوره قاجار تحت عنوان «رعیت» شناخته می‌شدند. رعیت فرمانبردار حاکم، رعیت یا قدرت موجود است، نه قانون یا حتی یک هیات حاکمه، از این رو تا انقلاب مشروطه، این اصطلاح عموماً به همه اعضای جامعه، به‌جز شخص شاه نیز اطلاق می‌شد (کرزن، ۱۳۴۹: ۵۹۰). گروه دوم ایلات و عشایر بودند. در حیات ایلی، نقطه مرکزی استقرار و کانون محوری قدرت، رئیس ایل بود (پهنادایان، ۱۳۹۶: ۱۸۳). گروه سوم شهرنشینان بودند. در دوره قاجاریه بازرگان قدرتمندترین طبقه شهری بودند که در خرید و فروش محصولات کشاورزی، صنایع دستی و فراورده‌های ایلی در ایران و در بازارهای خارجی دست داشتند (فوران، ۱۳۸۴: ۱۹۵-۱۹۴). مشاغل شهری شامل امام جمعه، شیخ الاسلام، کلانتر، میراب، مباشر، داروغه، مامور انتظامات بازار و محتسب (ناظر قیمت‌ها) و اماکن عمومی شهری شامل مسجد، قهوه‌خانه، حمام، تکیه و زورخانه می‌شد (آبراهیمیان، ۱۳۸۰: ۲۰).
در ادامه نمونه‌هایی از تاثیرات ساختار جامعه قاجاری بر شکل‌گیری نقوش کاشی‌کاری‌های خانه‌های قاجاری شیراز بررسی می‌شود.



تصویر ۲. صاحب خانه و خدمتکار، حیاط، خانه عطروش، شیراز (ماخذ: سهیل کش، ۱۳۹۴: ۷۲)



تصویر ۳: گفت‌وگو در قهوه خانه، حیاط، خانه عطروش، شیراز (ماخذ: سهیل کش، ۱۳۹۴: ۸۰)

در تصویر ۲، دو نفر در مقابل هم ایستاده‌اند. فرد سمت چپ آفتابه و حوله‌ای در دست دارد و در حال ریختن آب بر دست فرد سمت راست است. احتمالاً یکی از این افراد صاحب‌خانه (ارباب) و دیگری خدمتکار اوست. نظام ارباب رعیتی حاکم بر جامعه قاجاری به صورت سلسله مراتبی در روابط میان شاه و زیردستانش، حکام ولایت و رعایای آنها و در نهایت در روابط میان افراد متمول مانند صاحبان خانه‌ها و خدمتکاران آنها در دوره قاجار دیده می‌شد. همان‌طور که زیردستان در خدمت شاه بودند، خدمتکاران نیز در خدمت اربابان خود بودند. در این کاشی‌کاری برتری اجتماعی ارباب بر خدمتکارش از طریق پوشش متفاوت، قد بلندتر ارباب و محل قرارگیری آنها نسبت به یکدیگر به نمایش در آمده است. بدین ترتیب کاشی‌کاری فوق به تاثیر از ساختار جامعه قاجار است.

در تصویر ۳، دو نفر با لباس و کلاه قاجاری، یکی نشسته بر مبلی و دیگری ایستاده، در قهوه خانه دیده می‌شوند. فرد ایستاده (شاگرد قهوه‌خانه) قلیان در دست دارد و به فرد نشسته (مشرتی) چای تعارف می‌کند. روی زمین، قوری و سماور و پارچ و تعدادی استکان دیده می‌شود. اماکنی مثل قهوه‌خانه به عنوان بخشی از ساختار جامعه شهری در دوره قاجار، محل مناسبی برای ارتباط مردم با یکدیگر و با کسبه بودند. موقعیت برتر مشرتی (نشسته) بر شاگرد قهوه‌خانه (ایستاده و در حال خدمتگزاری) از نظر اجتماعی در این کاشی‌کاری

قابل مشاهده است. این کاشی کاری با در بر داشتن یک مکان مهم شهری (قهوه‌خانه) و نوعی از ارتباط (گفت‌وگو) میان اقشار مختلف اجتماع، تحت تاثیر ساختار جامعه دوره قاجار شکل گرفته است.

۲-۳ اعتقادات مذهبی در دوره قاجار و تاثیر آن بر شکل‌گیری نقوش کاشی کاری‌های خانه‌های قاجاری شیراز: در مدت استقرار قاجار در ایران تا انقلاب مشروطیت، علما نقش مهمی بر عهده داشتند. تمایل افراد به شیعه‌گری در این دوره شدت یافت (الگار، ۱۳۵۶: ۸۰). در دوره قاجار، تاریخ تشیع شاهد شکل‌گیری قدرت سیاسی اجتماعی عالمان طراز اول تشیع بود. همین امر نقاشی مذهبی را در بین توده مردم محبوب تر ساخت. در این دوره علما سخت‌گیری‌های ترسیم شمایل‌نگاری را کنار گذاشتند (دانش صدیق، ۱۳۹۷: ۲۴۰). امنیت نسبی در اوایل قاجار، محیط لازم را برای فعالیت علما فراهم کرد (الگار، ۱۳۵۶: ۸۰). در دوره فتحعلی شاه می‌توان شاهد گسترش دربار بود. مذهبی بودن حکومت فتحعلی شاه مشخص بود. ساخت مساجد و تزئین حرم‌ها دلیلی بر اثبات این ادعا است. دربار در پی جلب محبت علما می‌کوشید تا آنها را به مقرر حکومت خود جلب کند (الگار، ۱۳۵۶: ۱۰۶-۱۰۵). در دوره ناصرالدین شاه بار دیگر اقداماتی برای پدید آمدن روابط میان علما و دولت صورت گرفت، اما نتیجه‌ای حاصل نشد. زیرا نفرت آشکار از سلسله قاجار از طرف مردم مزید بر علت شده بود. در ایام صدارت میرزا آقاخان نوری کشمکش میان علما و دولت کاستی گرفت (مونس‌ی سرخه، ۱۳۹۶: ۱۸۹).

در ادامه نمونه‌هایی از تاثیرات اعتقادات مذهبی بر شکل‌گیری کاشی کاری‌هایی با موضوعات مذهبی در خانه‌های قاجاری شیراز بررسی می‌شود.



تصویر ۴. مریم مقدس و مسیح، عطروش، شیراز (ماخذ: ریاضی، ۱۳۹۵: ۲۹۸)



تصویر ۵. به چاه انداختن یوسف، حیاط، خانه عطروش، شیراز (ماخذ: سهیل کش، ۱۳۹۴: ۸۷)



تصویر ۶. بارگاه سلیمان نبی، حوضخانه، خانه حیاط، خانه عطروش، شیراز (ماخذ: قاسمی و عرب بیگی، ۱۳۹۶: ۶۵)

در تصویر ۴، مریم مقدس و حضرت مسیح با هاله‌ای دور سر دیده می‌شوند. در بالای سر آنها دو فرشته عریان به صورت قرینه در حال پرواز هستند. این کاشی‌کاری بخشیدن حضرت عیسی به مریم مقدس از طرف خداوند را به تصویر می‌کشد که در چندین سوره قرآن از جمله سوره "مریم" آیات ۱۷ تا ۲۱، سوره "آل عمران" آیات ۴۵ و ۴۷، سوره "انبیا" آیه ۹۱ و سوره "تحریم" آیه ۱۲ به آن اشاره شده است.

در تصویر ۵، برادران یوسف در حال افکندن او به چاه هستند. یوسف با هاله دور سر در میانه تصویر نشان داده شده، پیراهن به تن ندارد، دستانش با طناب بسته شده و معصومانه به برادرانش می‌نگرد. پایین تصویر، پیراهن سفید رنگ، دریده شده و آغشته به خون یوسف در دست برادران دیگر است. در قسمت بالا یعقوب نبی با هاله دور سر منتظر بازگشت پسرانش است. این تصاویر به تاثیر از آیات ۹، ۱۰، ۱۷ و ۱۸ سوره "یوسف" هستند.

در تصویر ۶، سلیمان نبی با هاله ای دور سر درحالی که شمشیر به دست دارد، بر تخت نشسته است. پشت سر او جنیان گرز به دست ایستاده‌اند. در کنار او نیز دو خدمتکار ایستاده اند. هددهی بر بالای سر سلیمان نبی در حال پرواز است. پایین تختش دو شیر به حالت قرینه بر زمین نشسته‌اند که بر پشت یکی از آنها پرنده ای شبیه طاووس قرار دارد. در جلوی شیری، گاوی، بز، خروسی، مرغی، ماری و چند عقرب دیده می‌شود. این تصاویر به تاثیر از آیه ۸۲ سوره "انبیا"، آیات ۱۶ تا ۲۰ سوره "نمل"، آیه ۱۲ سوره "سبا"، آیات ۳۵ تا ۳۸ سوره "ص" هستند که در مورد بارگاه سلیمان نبی و لشکریانش است.

در دوره قاجار، مردم قصص قرآنی را در جلسات و منابری که بیشتر به صورت عمومی در مساجد و به صورت خصوصی (عمدتاً برای بانوان) در منازل برگزار شد بیش از پیش شنیدند و درک کردند. علاقمندی مردم به مذهب و این قصص قرآنی باعث شد به تدریج صاحبان خانه‌ها این قصص را به کاشی‌نگاران سفارش دهند و کاشی‌نگاران هنرمند قاجاری بخش‌هایی از هر قصه قرآنی را با جزییات بر تابلوهای کاشی‌کاری مجزایی تصویر کنند. از آنجا که سخت‌گیری در شمایل‌نگاری نیز کمتر شده بود، چهره‌های افراد مقدس (با هاله دور سر) در کاشی‌کاری‌ها به نمایش در آمد. بدین ترتیب تعداد نقوش مذهبی در کاشی‌کاری خانه‌های قاجاری بیشتر و بیشتر شد. می‌توان گفت کاشی‌کاری با موضوعات مذهبی بازتاب اعتقادات مذهبی مردم (صاحبان خانه‌ها) و هنرمندان دوره قاجار است.

۳-۳ رخدادهای فرهنگی در دوره قاجار و تاثیر آن بر شکل‌گیری نقوش کاشی‌کاری‌های خانه‌های قاجاری

شیراز: از جمله رخدادهای فرهنگی در دوره قاجار می‌توان به تحول در پوشاک و عکاسی اشاره کرد. در این دوره پارچه و لباس و طراحان مد و دوزندگان اروپایی به ایران وارد شدند. این موارد باعث تحول و تنوع در سبک پوشاک به ویژه نخبگان و تحصیل کردگان شهر نشین شد و رفته رفته در همه اقشار و گروه‌های شهری راه یافت و الگوی پوششی سنتی قدیم مردم را دگرگون کرد (پار شاطر، ۱۳۸۲: ۲۵). همچنین فن عکاسی در اواخر پادشاهی محمدشاه در ایران رواج یافت و نخستین عکس‌ها از محمدشاه و درباریان در کاخ گلستان گرفته شد. در دوره ناصری نیز عکس‌هایی از دانش آموزان دارالفنون، درباریان و رجال گرفته شد (ریاضی، ۱۳۹۵: ۸۸). در ادامه نمونه‌هایی از تاثیرات رخدادهای فرهنگی دوره قاجار بر نقوش کاشی کاری خانه‌های قاجاری شیراز بررسی می‌شود.



تصویر ۷. پرتزه زن قاجاری با لباس فرنگی، نمای بنا، خانه صالحی، شیراز (ماخذ: قاسمی و عرب بیگی، ۱۳۹۶: ۶۷)



تصویر ۸. کریم‌خان زند، نمای بنا، خانه دخانچی، شیراز (ماخذ: ریاضی، ۱۳۹۵: ۲۹۱)

در تصویر ۷، زنی با چهره قاجاری، کلاهی مرصع و لباس فرنگی به تن دارد. این کاشی کاری تحت تاثیر رخدادهای فرهنگی (تحول در پوشاک) در دوره قاجار است. در تصویر ۸، کریم‌خان زند کلاهی بر سر، شمشیری جواهر نشان در دست و لباسی با بیراق طلائی به تن دارد. در دوره قاجار، تصاویر شاهان و زنان با چهره‌های قاجاری و کلاه و لباس فرنگی، با شاخه گلی در دست و یا پرندگی ای مانند طوطی بر شانه به وفور

در کاشی‌کاری‌ها دیده می‌شود. این کاشی‌کاری‌ها تحت تاثیر رخداد‌های فرهنگی (عکس‌های تهیه شده از شاه و درباریان و زنان) دوره قاجار است.

۳-۴ بازار در دوره قاجار و تاثیر آن بر شکل‌گیری نقوش کاشیکاری‌های خانه‌های قاجاری شیراز: بازار انبار غلات، کارگاه، مرکز تجارت، بانک و نیز هسته مرکزی دینی و تعلیم و تربیت جامعه بود. بازار تنها مرکز فعالیت تجاری بود و بنابراین در کنار مناطق مسکونی در مرکز شهر واقع بود. بازار عبارت‌انداز مجموعه یکپارچه و مستقلی از دکان‌ها، گذرها و کاروانسراها که در نقاط مختلف آن میدان‌ها، ابنیه مذهبی، حمام‌ها و سایر موسسات عمومی قرار داشت (مارتین، ۱۳۸۷: ۳۶). ساکنان بازار به گروه‌های مختلفی تقسیم می‌شدند. در راس آنها تجار متمول‌تر، بنکداران و علمای برجسته قرار داشتند. پس از اینها اعضای اصناف، علمای کم‌مرتبه و دست‌آورده‌های تهیدست شهری قرار می‌گرفتند. در سلسله مراتب بازار «استادها» و «ریش سفیدها» وجهه و اعتبارشان زیاد بود. پیشه افراد عادی بازار غیر تخصصی بود. صاحبان این پیشه‌ها کسبه خرده‌پا، دستفروش‌ها، صنعتگران جز، دراویش، نگهبانان، متکدیان، معرکه‌گیران، فعله‌ها و نوکرها بودند (همان: ۳۸-۳۹).

در ادامه نمونه‌هایی از تاثیرات بازار در دوره قاجار بر نقوش کاشی‌کاری خانه‌های قاجاری شیراز بررسی می‌شود.



تصویر ۹: فروش یوسف در بازار مصر، حیاط، خانه عطروش، شیراز (ماخذ: ریاضی، ۱۳۹۵: ۲۹۹)

تصویر ۹، فروش یوسف در بازار مصر را نشان می‌دهد. گروهی از زنان و مردان که محور زیبایی او شده‌اند با کیسه‌های زر دور او حلقه زده‌اند. عزیز مصر نیز با تاج و لباسی شاهی همراه با نوکران خود برای خرید خدمتکار به بازار آمده است در میانه بازار فروشنده دوره‌گردی در حال وزن کردن و فروش کالای خود است. جدای از تاثیر مذهبی که این کاشی‌کاری از داستان حضرت یوسف گرفته است (آیات ۱۹ تا ۲۱ سوره "یوسف")، حضور توده‌های مختلف مردم در حال داد و ستد و وجود کسبه خرده‌پا و دستفروش، متاثر از بازار در دوره قاجار است.

۳-۵ تجدد و سنت‌گرایی در دوره قاجار و تاثیر آن بر شکل‌گیری نقوش کاشیکاری‌های خانه‌های قاجاری شیراز: در دوره قاجار، ایرانیان در دو گروه عمده قابل دسته‌بندی هستند. گروه اول که شیفته پیشرفت‌های

غرب بودند (تجدد طلبان) و گروه دوم که تلاش می‌کردند با برجسته‌سازی برخی مولفه‌های تمدن و فرهنگ ایرانی نوعی برخورد انکارآمیز با غرب داشته باشند (سنت‌گرایان) (علوی پور، ۱۳۹۵: ۱۳۴).

غالب پیشگامان تجدد طلبی در ایران عصر قاجار در رویکرد خود به غرب، به رغم دلبستگی فراوانی که از خود برای پیشرفت و ترقی در جامعه ایران نشان داده‌اند، نتوانستند به شیوه‌ای بسنده به کانون‌های فکری سازنده آن پیشرفت و ترقی راه یابند و تنها به مصرف مصنوعات فرهنگی، اقتصادی، سیاسی و اجتماعی غربی محدود شدند. افراط در شیفتگی غالب پیشگامان تجدد طلبی، عامل مهمی بود که هرگونه فرصت شناخت نقادانه آنان از غرب، تجدد غربی و نیز سنت‌ها را تا حدود زیادی سلب کرد (قیصری، ۱۳۸۹: ۱۶۳-۱۶۰). پیشگامان تجدد طلبی در مبانی فکری خود به شدت تحت تاثیر اندیشه غرب قرار داشتند (محبوبی اردکانی، ۱۳۷۶: ۲۰). تقی‌زاده، آخوندزاده و حاج سیاح از جمله تجددطلبان دوره قاجار بودند که به‌زعم آنها ایران باید فرنگی ماب می‌شد (داوری اردکانی، ۱۳۶۳: ۴۷). ناصرالدین شاه در دوران طولانی زمامداریش با سلیقه‌های شخصی و علاقه‌های خود، دنیای آن روزگار را به سوی سوق داد که هنرها از ویژگی سنتی‌اش فاصله گرفت. همچنین نظرات و دیدگاه‌ها و فعالیت‌های افرادی چون فرصت‌الدوله شیرازی و آموزش دهندگان هنر آن دوره نظیر کمال‌الملک و صنیع‌الملک که آثارشان الگویی بود برای هنرمندان دیگر در حرکت به سوی هر چه غربی‌تر شدن تصویرها و نقش‌های دوره قاجار، از عوامل مهم به شمار می‌روند (کریمی، ۱۳۸۵: ۶۱). تغییراتی که بر اثر نفوذ فرهنگ غرب در ایران در تفکرات و اعتقادات هنرمندان ایرانی به وجود آمد، کم کم به هنرهای ایران سرایت پیدا کرد. این تغییرات نه تنها در نقاشی، بلکه در قالی‌بافی، کاشی‌کاری و سایر هنرهای مختلف تاثیر گذاشت (صراف زادگان، ۱۳۸۰: ۹۹). بدین ترتیب در عصر قاجار هنرمندان کم و بیش به سنت‌های گذشته پایبند بودند و نقوش و الگوهای پیشین تغییراتی یافت.

سنت‌گرایان شامل مخالفان سرسخت تجدد بودند که باور داشتند غربیان علوم و تمدن خود را از دانش پیشینیان ما برگرفته‌اند. آنها بر این باور بودند که کاربرد علوم غربی در جوامعی مثل ایران از لحاظ تاریخی نامتناسب با شرایط آن جوامع است و بیش از آنکه باعث پیشرفت شود موجبات استعمار و سلطه‌پذیری را فراهم خواهد کرد. از نظر سنت‌گرایان، تربیت غربی و تقلید و اکتساب از آن فرهنگ باعث ضعف و خلل می‌شد. سید جمال‌الدین اسدآبادی، شیخ فضل‌الله نوری و حاج ملا علی کنی از جمله سنت‌گرایان دوره قاجار بودند. علاوه بر طبقه روحانیون و فشار جامعه سنتی، برخی افراد دیگر که خود در زمره منورالفکران بودند نیز در جریان تجدد جامعه ایران، نقدهایی را متوجه آن کردند. هنرمندان سنت‌گرا عامدانه از تمسک به نظام جدید غربی سر باز می‌زدند و خود را حامل و ناقل اصول مدرنیت غرب قرار نمی‌دادند، تقلید و تاسی از غرب را نکوهیده می‌دانستند و تلاش داشتند تا مروج هنری نو بر پایه فرهنگ تصویری ایرانی باشند. بدین ترتیب هنرمندان سنت‌گرا آمیزه‌ایی از گرایش‌های عامه، سنتی و مذهب را در آثارشان ملحوظ داشتند (محمدی وکیل و بلخاری قهی، ۱۳۹۷: ۲۹). در هنر دوره قاجار و کاشی‌کاری‌ها نیز می‌توان توجهات اجتماعی میان سنت‌گرایی و تجدد طلبی (گرایش به موضوعات سنتی و اصیل و گرایش به سبک‌های غربی یا تجدد) را در نقوش و موضوعات مشاهده کرد.

در ادامه چندین نمونه از تاثیرات تجدد و سنت‌گرایی بر نقوش گل و گلدان، شکار و سواران، الهه بالدار (الهه نیکه)، شیر و خورشید و حمله شیر به حیوانات بررسی می‌شود.



تصویر ۱۰. گل و گلدان، ضلع جنوبی، خانه محتشم، شیراز
(ماخذ: ریاضی، ۱۳۹۵: ۳۰۰)



تصویر ۱۱. گل و گلدان، زیر رخ بام، خانه صالحی، شیراز
(ماخذ: ریاضی، ۱۳۹۵: ۲۸۹)

در تصویر ۱۰، یک گلدان دسته‌دار و پایه‌دار پر از برگ و گل زنبق، گل سرخ و گل چند پر در وسط تصویر قرار دارد. در طرفین آن چند پرند (مرغابی و طوطی) نشسته‌اند و پروانه‌ای در حال پرواز بر بالای گلدان دیده می‌شود. در تصویر ۱۱، یک گلدان پایه‌دار پر از برگ و گل‌های سرخ و چند پر در وسط قرار دارد و دو طاووس در طرفین آن به حالت قرینه نشسته‌اند و سر خود را به عقب برگردانده‌اند. نقش گل و گلدان از تزیینات موجود در هنر و معماری ایران است. تفاوت نقش گلدانی در دوره قاجار با دوره‌های قبل در این است که از ظرافت و جزییات بیشتری برخوردار است، اثری از نقوش سنتی نیست و جای آن با گل و برگ فرنگی گرفته شده است (صراف زادگان، ۱۳۸۰: ۱۰۶). در دوره قاجار با توجه به سبک باروک و پس از آن روکوکو در اروپا، در استفاده از نقوش تزیینی و پرکار بودن این نقوش افراط می‌شود و رنگ‌های غالب نیز بیشتر رنگ‌های گرم و درخشانی است که در دربارهایی همچون دربارهای فرانسه و اسپانیا به چشم می‌خورد (زابلی‌نژاد، ۱۳۸۷: ۱۶۰). به عبارتی نقش گل و گلدان در دوره قاجار تلفیقی از سنت گرایی و تاثیر هم‌زمان از سبک‌های غربی است. در واقع، هنرمندان قاجاری اگر چه از نقوش فرنگی استفاده می‌کردند، لیکن نحوه ترکیب‌بندی و روسازی این نقوش به شیوه ایرانی انجام می‌شده است.



تصویر ۱۲. شکار شیر، سنتوری بالای تالار مرکزی، خانه زینت‌الملک، شیراز (ماخذ: مجری، ۱۳۹۵: ۷۰)



تصویر ۱۳. شکار آهو، سنتوری بالای تالار مرکزی، خانه زینت‌الملک، شیراز (ماخذ: مجری، ۱۳۹۵: ۷۰)

در تصویر ۱۲، چند اسب سوار همراه با سگ تازی در حال شکار شیر دیده می‌شوند. دو سوار به عقب برگشته و گلوله‌ای به یکی از شیرها شلیک کرده‌اند. در تصویر ۱۳، سه اسب سوار در حال شکار آهو هستند. دو سوار به عقب برگشته و شلیک می‌کنند و سوار دیگر پرنده‌ای شکاری بر دست دارد. در تصاویر فوق پوشش شکارچیان کاملاً ایرانی است، لباس آنها از کمر چین دارد و روی برخی از آنها بته جقه دیده می‌شود. صحنه شکار و سواران از نقوش مورد علاقه ایرانیان از دوره‌های پیش از تاریخ است (افشار، ۱۳۸۶: ۱۰۹). استفاده از الگوی شکار ساسانی (برگشتن رو به عقب و تیراندازی و گاه وجود پرنده شکاری بر روی دست شکارچی) در نقوش شکار در دوره قاجار تحت تاثیر سنت‌گرایی است و استفاده از تفنگ و سگ تازی تحت تاثیر الگوی شکار اروپاییان است. با این تفاوت که در اروپا سگ را به دنبال خرگوش می‌اندازند و در ایران سگ را به دنبال شکار بزرگ می‌اندازند (دروویل، ۱۳۸۸: ۱۴۸). به عبارتی کاشی‌کاری‌های فوق تحت تاثیر هم‌زمان سنت‌گرایی و الگوی شکار اروپایی هستند.



تصویر ۱۴. الهه بالدار، سنتوری مرکزی، خانه زینت‌الملک، شیراز (ماخذ: پنجه‌باشی و دولاب، ۱۳۹۷: ۱۵)



تصویر ۱۵. الهه بالدار، سنتوری مرکزی، خانه قوام، شیراز (ماخذ: پنجه‌باشی و دولاب، ۱۳۹۷: ۱۵)

در تصویر ۱۴، دو الهه بالدار در حال پرواز به صورت قرینه، تاج کیانی را به دست گرفته‌اند. الهه‌ها نیمه پوشیده هستند و دامن کوتاهی به تن دارند. در تصویر ۱۵ نیز دو الهه بالدار در حال پرواز به صورت قرینه، تاج کیانی را به دست گرفته‌اند. الهه‌ها نیمه‌پوشیده هستند و دامن کوتاهی به تن دارند. نقش الهه بالدار (الهه نیکه) از دوره سلوکیان و اشکانیان بر روی سکه‌ها ظاهر می‌شد و در دوره ساسانی نیز در سایر هنرهای تزئینی دیده می‌شود. در دوره اسلامی این نقش در آثار هنری دیده می‌شود. در هنر قاجار الهه‌های بالدار به صورت هیاکل کوتاه و چاق و ابروان بهم پیوسته به سبک قاجاری به نمایش در آمده‌اند و پوشش آنها با رنگ‌های تند از هنر باروک تاثیر پذیرفته است (افشار، ۱۳۸۶: ۱۱۸). با توجه به آنچه گفته شد نقش الهه بالدار در هنر قاجار با پوشش متأثر از هنر فرنگی بازتابی از تلفیق هنر سنتی و فرنگی آن دوران است.



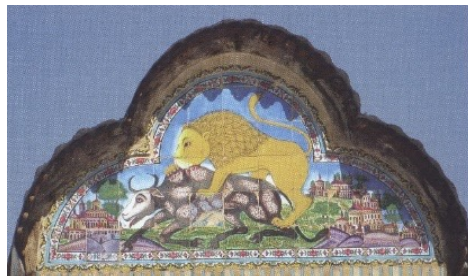
تصویر ۱۶. شیر و خورشید، سنتوری بالای تالار مرکزی، خانه زینت الملک، شیراز (ماخذ: ریاضی، ۱۳۹۵: ۲۹۲)



تصویر ۱۷. شیر و خورشید، نمای بیرونی، خانه دخانچی، شیراز (ماخذ: ریاضی، ۱۳۹۵: ۲۸۳)

در تصویر ۱۶، دو شیر یال‌دار مقابل به هم در دو طرف یک گلدان ایستاده‌اند. شیرها شمشیر به دست دارند و خورشیدی بر پشت آنها دیده می‌شوند. همچنین عبارت "نصر من الله و فتح قریب" در این کاشی‌کاری دیده می‌شود. در تصویر ۱۷، دو شیر یال‌دار مقابل به هم در دو طرف یک گلدان ایستاده‌اند. شیرها شمشیر به دست دارند و خورشیدی بر پشت آنها دیده می‌شوند. همچنین عبارت "یا صاحب الزمان ادرکنی" در

این کاشی کاری دیده می‌شود. نقش شیر و خورشید از دیر باز مورد توجه مردم و هنرمندان ایران بوده است. طی دوره قاجار این نقش تغییراتی می‌یابد (خزایی، ۱۳۸۰: ۳۸). به عبارتی نقش شیر و خورشید متأثر از سنت‌گرایی است. تفاوت نقش شیر و خورشید در دوره قاجار با دوره‌های قبل در این است که شیر، شمشیر به دست دارد.



تصویر ۱۸. نبرد شیر و گاو، سر در عمارت، خانه سعادت، شیراز
(ماخذ: ریاضی، ۱۳۹۵: ۲۹۴)

در تصویر ۱۸، شیری در حال حمله به گاو دیده می‌شود. شیر نمادی از تابستان و گاو نمادی از زمستان و نشان‌دهنده تغییر فصل است. پشت سر شیرها، درخت و تعدادی خانه قرار دارد. شیر و نبرد آن با حیوانات با سابقه طولانی‌اش در آثار هنری ایران تا دوره قاجار مکرراً استفاده شده است. در دوره قاجار نیز با الهام از نمونه‌های موجود قبل از خود این نقش به وفور به کار رفته است. اختلافی که طی دوره قاجار دیده می‌شود طبیعت‌گرایی در صورت‌ها و هیاکل حیوانات است (معروفی اقدم و محمودی نسب، ۱۳۹۲: ۱۰). اختلاف دیگر استفاده از رنگ‌های گرم و تند رایج دوره باروک است (زابلی نژاد، ۱۳۷۸: ۱۵۸). به عبارتی کاشی کاری فوق تلفیقی از سنت‌گرایی و تاثیر هم‌زمان از سبک‌های غربی است.

علاوه بر آنچه گفته شده، نقوش کاشی کاری‌های خانه‌های قاجاری شیراز در بردارنده رنگ‌های شاداب و سرزنده، کاراکترهایی با چهره‌ها و البسه قاجاری، ترسیم دقیق جزئیات و سایه‌پردازی هستند. این نقوش در قاب‌هایی به شکل مستطیل، هشت ضلعی، ترنج، نیم‌دایره و سازه هلالی کلید دار قرار گرفته‌اند.

نتیجه

شیراز در دوره قاجار شهر مهمی از نظر توسعه کاشی کاری بود. خانواده‌های متمول نقش چشمگیری در توسعه کاشی کاری تزئینی در منازل خود داشتند و از این نظر خانه‌های قاجاری شیراز جایگاه ویژه‌ای نسبت به سایر شهرها داشت. به درخواست خانواده‌های متمول و تحت تاثیر شرایط مختلف و به دست توانای کاشی نگاران محلی کاشی کاری‌هایی در این دوره در خانه‌های شیراز به وجود آمد. این کاشی کاری‌ها با ترسیم دقیق جزئیات و سایه‌پردازی و در برداشتن اطلاعات کاملی از جامعه قاجاری نمونه‌های با ارزش و کم‌نظیری بودند که هنرمند کاشی نگار متناسب با توانایی‌ها، ارزش‌ها و معیارهای خود آنها را در کاشی‌ها انعکاس داده بود. بررسی عوامل اجتماعی تاثیرگذار بر شکل‌گیری نقوش کاشی کاری‌های این خانه‌ها نشان داد که ویژگی‌ها و ساختار جامعه قاجار مانند وجود نظام ارباب رعیتی در سطوح مختلف، رواج عکاسی و تحول در پوشاک، برگزاری جلسات مذهبی و بیان قصص قرآنی توسط روحانیون، کمتر شدن سخت‌گیری در شمایل‌نگاری، اعتقادات و علایق مذهبی مردم شیراز، بازار و تجار و کسبه خرده پا و دستفروشان

همچنین بهره‌گیری از نقوش کاملاً سنتی ایران (مانند نقش شیر و خورشید)، تقلید از سبک نقوش تزیینی به کار رفته در دربارهای اروپایی (مانند پرکار بودن نقوش، ظرافت و کاربرد رنگ‌های گرم و درخشان) و تلفیق نقوش سنتی با نقوش تقلیدی از غرب در دوره قاجار (مانند نقش شکار همراه با تفنگ و سگ تازی، الهه بالدار با پوشش فرنگی، حمله شیر به حیوانات با طبیعت‌گرایی در صورت و پیکر جانور و نقش گل و گلدان با رنگ‌های گرم و درخشان و جزئیات) در شکل‌گیری نقوش کاشی‌کاری‌های خانه‌های قاجاری شیراز تاثیرگذار بوده‌اند. به عبارتی می‌توان گفت نقوش کاشی‌کاری‌های خانه‌های شیراز در دوره قاجار بازتاب عوامل مختلف اجتماعی مانند ساختار جامعه، رخدادهای فرهنگی، مذهب، باورها، مشاغل، توجهات به تجدد و سنت‌گرایی و تلفیق تجدد و سنت‌گرایی (کاربرد نقوش اصیل ایرانی) است.

فهرست منابع

- اسکرس، جنیفر (۱۳۹۹). شکوه هنر قاجار (مجموعه مقالات فرهنگ، هنر و کاشی‌کاری عصر قاجار). ترجمه علیرضا بهارلو و مرضیه قاسمی. تهران: نشر خط و طرح.
- اعوانی، انسیه (۱۳۹۵). "طبقه بندی کاشی‌کاری شاخص دوره قاجار در شهر تهران براساس فنون ساخت، رنگ و نقش". پایان‌نامه کارشناسی ارشد. دانشگاه هنر اصفهان.
- افسر، کرامت‌الله (۱۳۵۳). تاریخ بافت قدیم شیراز. تهران: نشر انجمن آثار ملی.
- افشار، سارا (۱۳۸۶). "تصویر سازی برای کاشی با استفاده از نقوش قاجاری". پایان‌نامه کارشناسی ارشد، دانشگاه تهران، دانشکده هنرهای زیبا.
- الگار، حامد (۱۳۵۶). نقش روحانیت پیشرو در جنبش مشروطیت (دین و دولت در ایران: نقش علما در دوره قاجاریه). ترجمه ابوالقاسم سری. تهران: نشر توس.
- اوجی، صدیقه (۱۳۹۵). "عوامل اثرگذار بر معماری و تزیینات خانه‌های قاجاری شیراز"، پایان‌نامه کارشناسی ارشد باستان‌شناسی. دانشگاه آزاد اسلامی واحد مرودشت، دانشکده علوم تربیتی و روانشناسی.
- آبراهیمیان، یرواند (۱۳۸۰). ایران بین دو انقلاب "از مشروطه تا انقلاب اسلامی". ترجمه کاظم فیروزمند، محسن مدیر شانه چی، و حسن شمس‌آوری. چاپ چهارم. تهران: نشر مرکز.
- پنجه‌باشی، الهه، و فاطمه دولاب (۱۳۹۷). "مطالعه ویژگی و ساختار نقوش سر در بناهای کاشی‌کاری شده در شیراز در دوره قاجار". نگر. سال چهاردهم. (شماره ۴۸)، ۱۲۵-۱۰۵.
- پورغلامحسین، آرزو (۱۳۹۸). "مطالعه تطبیقی سیر تحول طرح، نقش و رنگ در کاشی‌کاری دوره‌های صفویه و قاجار (نمونه موردی: مسجد شیخ لطف‌الله و مسجد نصیرالملک)"، پایان‌نامه کارشناسی ارشد، دانشگاه سوره.
- پهنادایان، شاهین (۱۳۹۶). "مروری بر ساختار اجتماعی و اقتصادی ایران عصر قاجار". علوم سیاسی، سال سیزدهم، (شماره ۳۸)، ۱۹۴-۱۷۳.
- خزایی، محمود (۱۳۸۰). مجموعه مقالات اولین همایش اسلامی، چاپ اول. تهران: انتشارات وزارت فرهنگ و ارشاد اسلامی.
- داوری اردکانی، رضا (۱۳۶۳). شمه‌ای از تاریخ غرب زدگی ما (وضع کنونی تفکر در ایران). چاپ دوم. تهران: نشر سروش.
- دروویل، گاسپار (۱۳۸۸). سفرنامه دروویل. ترجمه جواد محیی. تهران: نشر گوتنبرگ.
- ریاضی، محمد رضا (۱۳۹۵). کاشیکاری قاجاری. تهران: نشر یساولی.
- زابلی نژاد، هدی (۱۳۸۷). "بررسی نقوش اصیل قاجاری". هنر. (شماره ۱۶۹)، ۷۸-۱۴۰.
- زارعی، محمدابراهیم، ویداله حیدری بابا کمال (۱۳۹۵). "تاملی بر مضامین هنری و منشا کاشی‌های قاجاری تکیه معاون الملک کرمانشاه". هنرهای زیبا- هنرهای تجسمی، دوره بیست و یکم. (شماره ۴)، ۶۴-۵۳.

- سهیل کش، لیلا (۱۳۹۴). "بررسی و تحلیل نقوش تصویری خانه عطروش شیراز" پایان نامه کارشناسی ارشد گرافیک. دانشگاه سوره. دانشکده هنر.
- سیف، هادی (۱۳۸۹). نقاشی روی کاشی. ترجمه مهوش مجذوب. چاپ دوم. تهران: نشر سروش.
- شکیبی، سعیده (۱۳۹۶). "بررسی ساختار رنگ و نقوش تزئینی در کاشیکاری دوره قاجار با تاکید بر کاشی‌کاری دیواره های بیرونی ایوان تخت مرمر و دیواره‌های بیرونی خلوت کریم‌خانی کاخ موزه گلستان". پایان نامه کارشناسی ارشد. موسسه آموزش عالی فردوس مشهد.
- شیروانی، بهنام (۱۳۸۹). "بررسی توصیفی و طبقه بندی نقوش کاشی کاری دوره قاجاریه در شیراز". پایان نامه کارشناسی ارشد، رشته صنایع دستی. دانشکده هنرهای کاربردی. دانشگاه هنر.
- صراف زادگان، عبدالامیر (۱۳۸۰). "مقایسه رنگ و نقش در کاشی صفویه و قاجار". پایان نامه کارشناسی ارشد. دانشگاه تربیت مدرس. دانشکده هنر.
- صفایی، آذر، و محمد صادق میرزا ابوالقاسمی (۱۳۹۸). "تزئینات معماری در حوضخانه خانه دخانچی شیراز". نگارینه هنر اسلامی. دوره ششم. (شماره ۱۷). ۸۷-۹۴.
- علوی پور، سید محسن (۱۳۹۵). "مدرنیته و مواجهه فکری ایران با آن: بررسی و نقد کتاب رویارویی فکری ایران با مدرنیته". پژوهش نامه انتقادی متون و برنامه های علوم انسانی. سال شانزدهم. (شماره ۴). ۱۵۲-۱۳۳.
- علیمرادی، محسن، و ایمان رحیم نیا (۱۳۹۳). "سیر تحول کاشی‌کاری از دوران صفوی تا قاجار با بررسی تاریخی کاشی‌کاری داخلی مسجد امام اصفهان". سومین همایش ملی معماری داخلی و دکوراسیون. موسسه آموزش عالی آزاد دانش پژوهان. اصفهان. ۱۱-۳.
- فداکار هاشمی، فرناز (۱۳۹۱). "الگوی مسکن قاجار در شیراز (با معرفی خانه منطقی نژاد و خانه صالحی)". همایش ملی صد سال معماری و شهرسازی معاصر ایران، البرز، ۱۵-۱.
- فدایی، مژگان (۱۳۹۵). "صورت و معنا در کتیبه های کاشی‌کاری مساجد قاجاری". پایان نامه کارشناسی ارشد. دانشگاه هنر تهران.
- فشاهی، محمد رضا. (۱۳۶۰). تکوین سرمایه داری در ایران، تهران: نشر گوتنبرگ.
- فوران، جان (۱۳۸۴). مقاومت شکننده: تاریخ تحولات اجتماعی ایران از صفویه تا سالهای پس از انقلاب اسلامی. ترجمه احمد تدین. چاپ چهارم. تهران: موسسه خدمات فرهنگی رسا.
- قاسمی، زهرا، و ابوالفضل عرب بیگی (۱۳۹۶). "بررسی انتساب زمانی، مکانی و هویت هنرمند یک دروازه مزین به کاشی هفت رنگ". نگره. (شماره ۴۶). ۷۳-۶۰.
- قران کریم (۱۳۸۴). ترجمه مهدی الهی قمشه ای. تهران: نشر پیام آزادی.
- قیصری، علی (۱۳۸۹). روشنفکران ایران در قرن بیستم. ترجمه محمد دهقانی. تهران: شرکت نشر کتاب هرمس.
- کرزن، جرج (۱۳۴۹). ایران و قضیه ایران. ترجمه وحید مازندرانی. ج ۱، تهران: بنگاه ترجمه و نشر کتاب.
- کریمی، اعظم (۱۳۸۵). "بررسی نقش های کاشی‌کاری مجموعه کاخ گلستان". رشد آموزش هنر. (شماره ۷). ۶۵-۵۸.
- کمالی سروستانی، کوروش (۱۳۸۴). دانشنامه آثار تاریخی فارس. تهران: نشر سازمان میراث فرهنگی و گردشگری.
- گودرزی، مرتضی (۱۳۸۸). آینه خیال (بررسی و تحلیل تزئینات معماری دوره قاجار). تهران: نشر پژوهشگاه فرهنگ و هنر اسلامی.
- مارتین، ونسا (۱۳۷۹). عهد قاجار: مذاکره، اعتراض و دولت در ایران قرن سیزدهم. ترجمه حسن زنگنه. تهران: نشر ماهی.
- مجری، نجمه (۱۳۹۵). "بررسی نقوش تزئینی خانه زینت الملک شیراز". پایان نامه کارشناسی ارشد رشته ارتباط تصویری. دانشگاه سمنان. دانشکده هنر.
- محبوبی اردکانی، حسین (۱۳۷۶). تاریخ موسسات تمدنی جدید در ایران. ج ۱. تهران: موسسه چاپ و انتشارات دانشگاه تهران.
- محمدی وکیل، مینا، و حسن بلخاری قهی (۱۳۹۷). "مطالعه تطبیقی مکاتب نقاشی در ادوار قاجار و پهلوی اول با رویکرد

- های فکری در برابر ورود تجدد به ایران". نگره، (شماره ۴۸). ۱۸-۳۳.
- معروفی اقدم، اسماعیل، و علی اصغر محمودی نسب (۱۳۹۲). "تجدد و سنت گرایی در کاشی‌کاری دوره قاجار (مطالعه موردی: کاشی‌های کاخ گلستان)". همایش ملی باستان‌شناسی ایران. دستاوردها، فرصت‌ها و آسیب‌ها. دانشکده هنر دانشگاه بیرجند. ۱-۲۱.
 - معیرالممالک، دوستعلی خان (۱۳۶۱). یادداشت‌هایی از زندگانی خصوصی ناصرالدین شاه. تهران: نشر تاریخ ایران.
 - منصوری جزآبادی، جمیله، سیدهاشم حسینی، و میترا شاطری (۱۳۹۵). "بررسی و مطالعه مضامین نقوش کاشی‌کاری در حمام‌های تاریخی شهر اصفهان از آغاز دوره صفویه تا اواخر عصر قاجار". اثر، (شماره ۸۸). ۷۳-۷۶.
 - مومنی لندی، مهناز، و امیرحسین چیت‌سازیان (۱۳۹۵). "نگاهی به عناصر نمادین کاشی‌نگاره‌های قاجار کرمان (مطالعه موردی ده اثر)". نگارینه هنر اسلامی. دوره سوم. (شماره ۱۱). ۴-۱۸.
 - مونس‌سرخه، مریم (۱۳۹۶). پوشاک ایرانیان در عصر قاجار (چگونگی و چرایی). تهران: نشر مرکب سپید.
 - یار شاطر، احسان (۱۳۸۲). پوشاک در ایران زمین. تهران: نشر امیر کبیر.

Received: 2023/02/05

Accepted: 2024/03/08

An Analysis of Social Factors Influencing on the Formation of Tiling Motifs in Shiraz Qajar Houses

Forough Davani pour, M.A. in major of handicraft, Art University of Isfahan, Isfahan, Iran

Ghobad Kianmehr, Handicraft faculty - art university of Isfahan, Isfahan, Iran

Abstract

Tiling is one of noble arts that is related to Iranian architecture. The first sample of tiles in the world was used in Iran. In the art of tiling, artists depicted beliefs, religious concepts, narrative, epic, and mythological themes. Tiling actually was a visual language of tile painters. Like other arts, tiling declined during Qajar era, but eventually found its own style. Tiling was used in decorating different buildings including gardens, palaces, holly places and houses during Qajar era. Tiling was used in different parts of these buildings including walls, dados, porches, rooms, pool houses, and the head of buildings. The use of tiling with fresh and lively colors became popular in various buildings which was unprecedented in Iranian tiling before that. In addition to having visual beauty, tiling was a resistant material that was suitable for different parts of the building.

Shiraz had its own style in the field of tiling in Qajar era and outstanding tiling of Qajar era can be found in various buildings of this city. Tiling reached its peak in Shiraz houses during Qajar era. Shiraz Qajar houses have a valuable treasure of this era tiling. Although the artistic features of these tiles follow the artistic schools of Qajar era, their themes were formed under the influence of various social factors. These tiling have been used in different parts of Shiraz Qajar houses including the head of building, yard, dados, pool house, porch, and rooms. Some of these tiling is being destroyed. Therefore, analysing the social factors influencing on the formation of these tiling motifs is very important to keep them alive and recreate them.

So, the aim of the present research is to analyse the social factors influencing on the formation of Haft-Rang tiling motifs in Qajar houses of Shiraz. Since the thematic focus of this research is on Qajar houses of Shiraz and it examines a specific geographical area, therefore, it has been tried to consider all social factors influencing the artistic features of the works. The research question is as follows: What Social factors have influenced the formation of tiling motifs in Qajar houses of Shiraz? Research method is descriptive-analytical, data collection method is library-based and data analysis method is qualitative. To do the research, the tiles of seven Qajar houses in Shiraz (Atrvash house, Zinat-al-molk house, Qavam-al-molk house, Dokhanchi house, Salehi house, Saadat house, and Mohtasham house) were examined. Research findings demonstrated that the motifs of these tiling are a reflection of the set of social factors of Qajar era such as the structure of society, beliefs, cultural events, market, jobs and social attentions between traditionalism and foreignism in Qajar society. This result shows that tile maker artists of Qajar era paid special attention to social beliefs and concepts for the design and construction of their works.

Key Words: Shiraz Qajar Houses, Qajar Society, Qajar Art, Tiling, Qajar Tile Motifs